

“ការកោយទូណែលនិងគ្រឿងចក្រស្ថាបនា និងការងាររៀបចំដី”

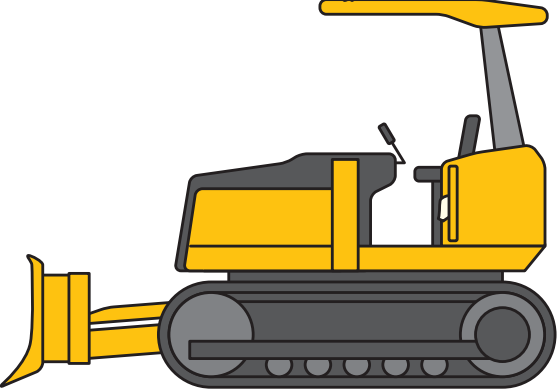
ចំណុចសំខាន់សម្រាប់សុវត្ថិភាពនិងសុខភាព

មូលដ្ឋានគ្រឹះគ្រឿងចក្រសំណង់និងការត្រួតពិនិត្យ។ល។

(1) ប្រភេទគ្រឿងចក្រស្ថាបនាសំខាន់ៗ

1. គ្រឿងចក្ររុញដី

គ្រឿងចក្ររុញដីជាប្រភេទត្រាក់ទ័រកង់ច្រវាក់ដែលមានប៉ែលរុញនិងប្រដាប់កូរដី ហើយគេប្រើវាសម្រាប់បំបែកដីរឹងនិងថ្ម ដោយការសង្កត់ ពង្រាប និងកូរដី។



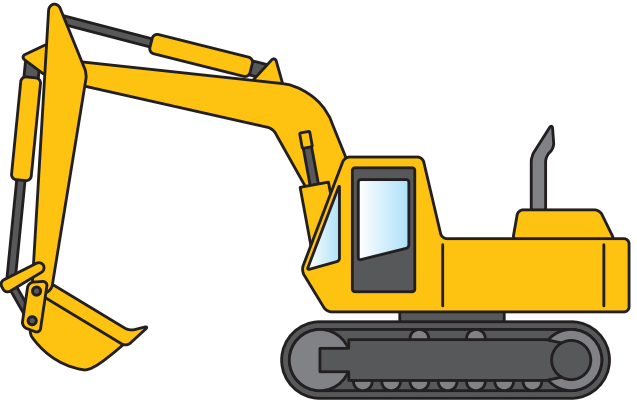
2. ត្រាក់ទ័រចូកដី (ប្រភេទកង់)

នេះគឺជាត្រាក់ទ័រប្រភេទកង់ដែលមានភ្ជាប់ប៉ែលចូក។ គេប្រើវាសម្រាប់ផ្ទុក ដឹកដី ធុន និងកើបដីនិងខ្សាច់ពីផ្ទៃដី។



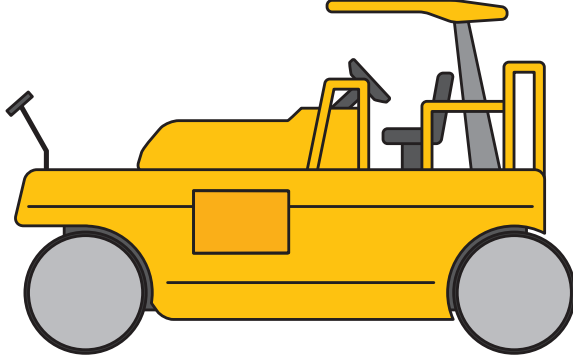
3. គ្រឿងចក្រកាយដីអ៊ីដ្រូលីក(អេស្ការ)

គ្រឿងចក្រកាយដីប្រើជាពិសេសសម្រាប់ការកាយដីរឹងនៅក្រោមស្រទាប់ដី និងមានជាប្រភេទកង់ច្រវាក់និងកង់កៅស៊ូ។



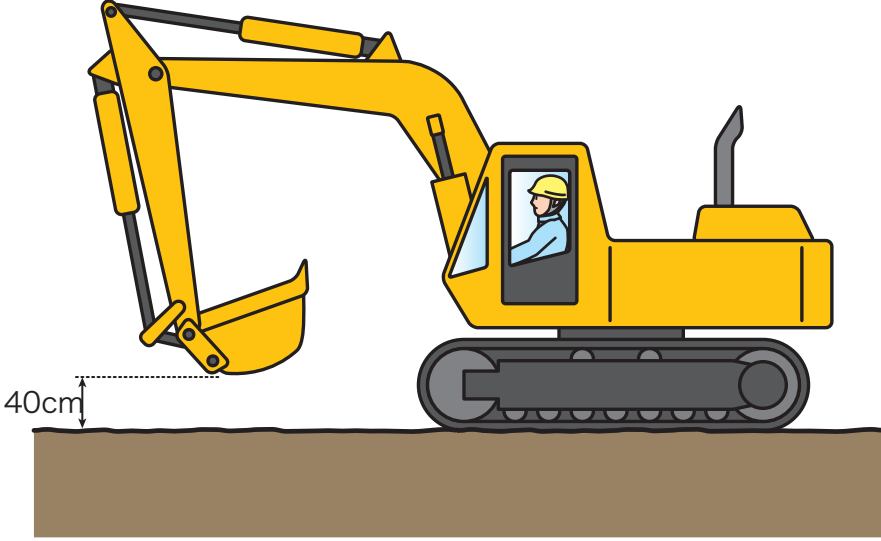
4. រ៉ូឡ័រកិនដី

ជាគ្រឿងចក្រកិនបង្ហាប់ដី (រមៀលលើ និងបង្ហាប់) ដីនិងកៅស៊ូក្រាលថ្នល់ ដែលរួមមានរ៉ូឡ័រកិនថ្នល់ រ៉ូឡ័រកង់កៅស៊ូ និងរ៉ូឡ័រញាក់។

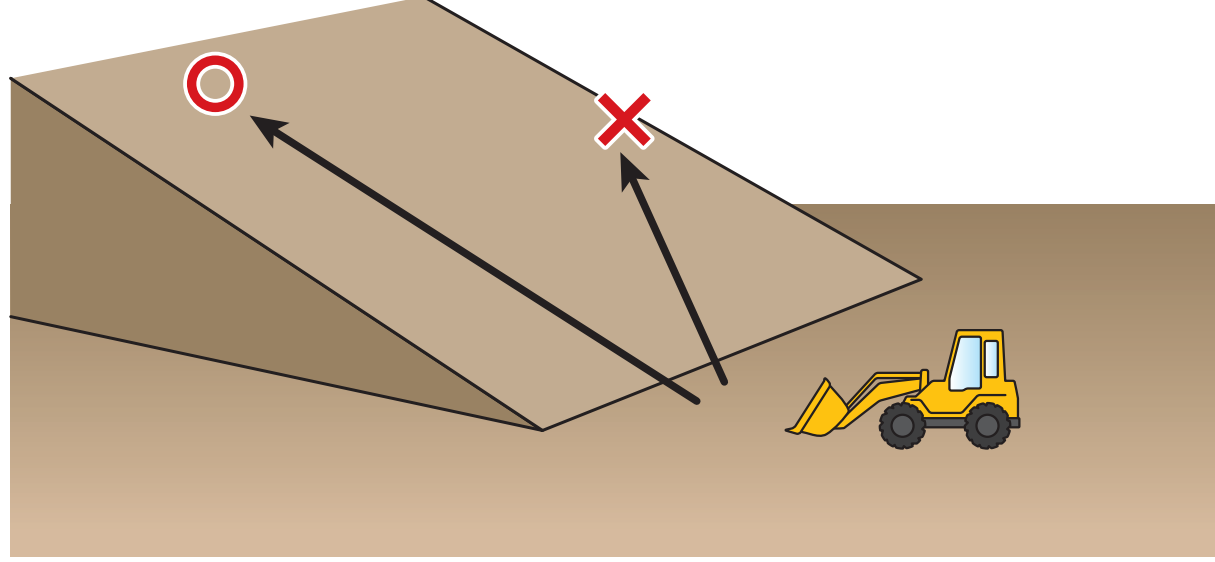


(2) ចំណេះដឹងមូលដ្ឋានអំពីសុវត្ថិភាពបើកបរ(ភាគ 1)

1. បន្ទាប់ពីមើលឃើញថាតំបន់ជុំវិញមានសុវត្ថិភាពហើយ នៅពេលចាប់ផ្តើមគ្រឿងចក្រ ចូរបញ្ជូនម៉ាស៊ីនឱ្យ ដំណើរការដល់ល្បឿនសមស្រប និងលើកឧបករណ៍ ការងារប្រហែល 40 ស.ម។

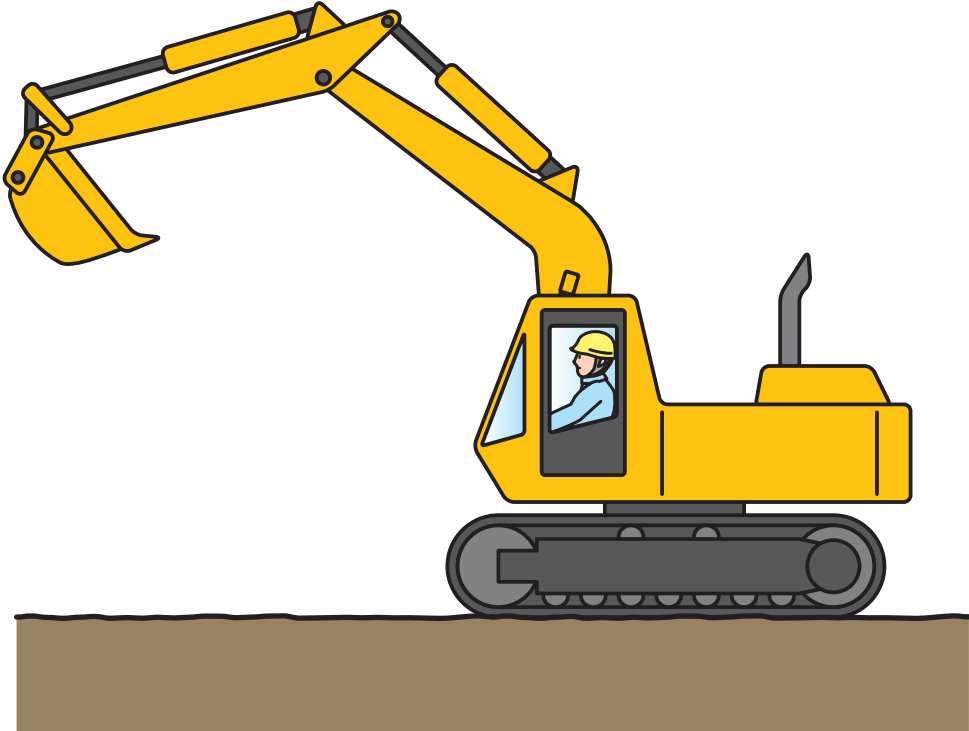


2. នៅពេលបើកបរគ្រឿងចក្រឡើងនិងចុះទីជម្រាល ចូរបើកបរក្នុងទិស ដៅត្រង់តាមដែលអាចធ្វើទៅបាន។ អាចមានគ្រោះថ្នាក់ក្រឡាប់នៅ លើផ្ទៃផ្ទៀង ដូច្នេះចូរកុំប្តូរទិសដៅឱ្យសោះ។ ជាពិសេសចូរប្រយ័ត្ននៅ ពេលបត់ទៅកាន់ចំហៀងដែលទាប។



(3) ចំណេះដឹងមូលដ្ឋានអំពីសុវត្ថិភាពបើកបរ(ភាគ 2)

3. នៅពេលលើកឧបករណ៍ការងារដូចជាប៉ែលចូកនិងប៉ែលរុញ ចំណុចកណ្តាលនៃទំនាញរបស់គ្រឿងចក្រប្រែជាខ្ពស់ជាងដែល បណ្តាលឲ្យគ្រឿងចក្រងាយនឹងក្រឡាប់។

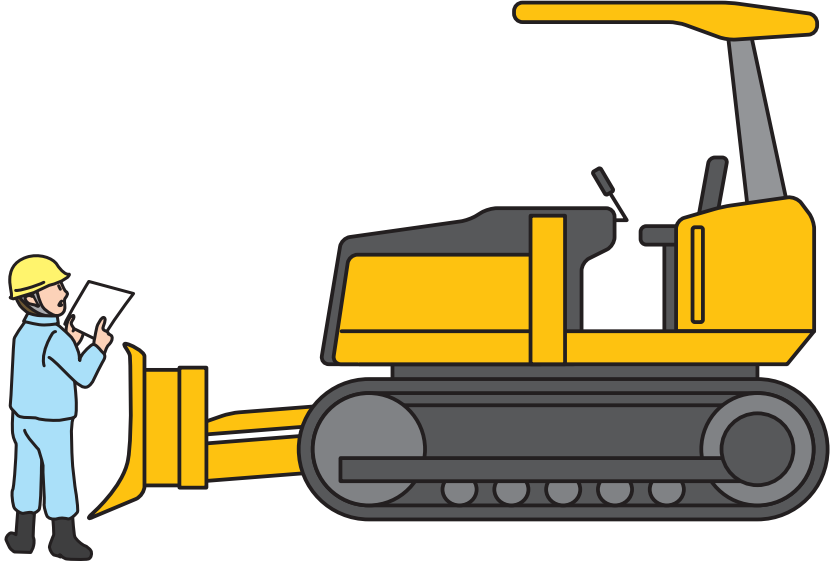


4. នៅពេលកំពុងបើកបរ ចូរចៀសវាងការប្តូរទិសដៅភ្លាមៗ និងបត់ដោយកាច់ចង្កូតត្រលប់ក្រោយ។

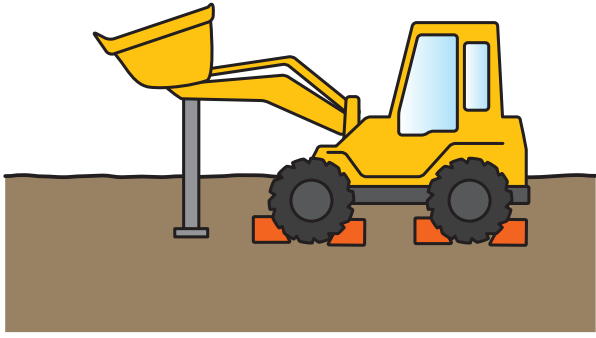


(4) ធាតុមូលដ្ឋានដែលត្រូវត្រួតពិនិត្យ

1. ការត្រួតពិនិត្យនិងការថែទាំមានភាពចាំបាច់ក្នុងការប្រតិបត្តិការគ្រឿងចក្រស្ថាបនាដោយសុវត្ថិភាពនិងមានប្រសិទ្ធភាព ។

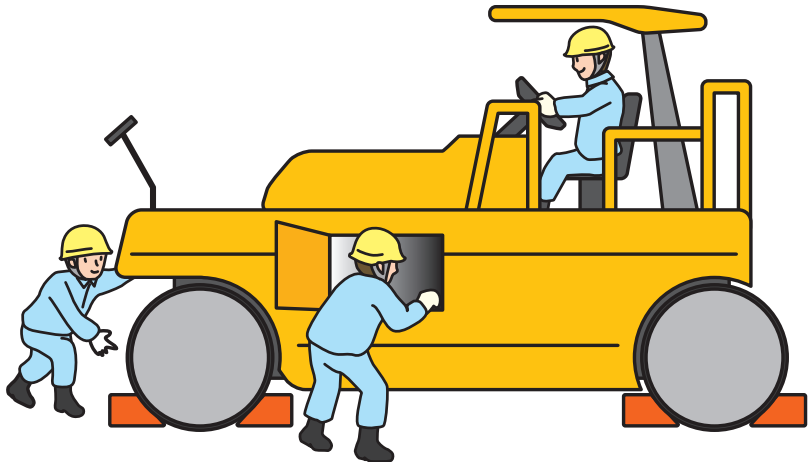


2. ចូរចាប់ប្រឡាំងនិងចាក់ខ្នាស់ការពារសុវត្ថិភាពនៅអំឡុងពេលត្រួតពិនិត្យ ។ ខណៈពេលធ្វើការត្រួតពិនិត្យនៅលើទីជម្រាល ចូរចាប់ប្រឡាំងដែនិងចាក់ខ្នាស់ ឬដាក់កំណល់កង់ ។ នៅពេលត្រួតពិនិត្យដោយលើកបើលឡើង ចូរទ្រវាងនិងបង្គោលសុវត្ថិភាព ។



(5) ការត្រួតពិនិត្យមុននឹងបំពេញការងារ

1. ដើម្បីពិនិត្យស្ថានភាពគ្រឿង
ចក្រដែលប្រើប្រាស់ប្រចាំថ្ងៃ
ចូរធ្វើការត្រួតពិនិត្យជាមុន
មុននឹងចាប់ផ្តើមប្រតិបត្តិការនិង
បំពេញការងារដោយរលូន ។



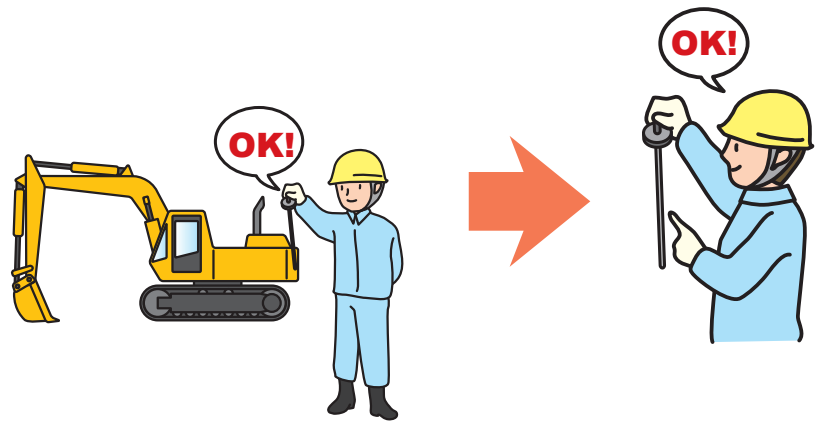
2. នៅក្នុងការត្រួតពិនិត្យជាមុន ចាំបាច់ត្រូវត្រួតពិនិត្យដូចតទៅ ។

[ពិនិត្យបញ្ហាខាងក្រោម]

- ការលេចធ្លាយទឹកនិងប្រេង
- ពិនិត្យនិងថែមទឹកត្រជាក់ (មើលរូបខាងស្តាំ)
- ពិនិត្យនិងចាក់បន្ថែមកម្រិតប្រេង
ក្នុងផ្នែកនីមួយៗ
- ពិនិត្យនិងបន្ថែមប្រេងនិងខ្លាញ់
ដូចជាប្រេងម៉ាស៊ីនជាដើម
- ពិនិត្យនិងបន្ថែមប្រេងប្រឡាំង
- ការបង្កូរទឹកចេញពីធុងប្រេងឥន្ធនៈ
- លៃតម្រូវតំណឹងខ្សែពានកង្ហាធុងទឹក
- សម្អាតខ្យល់កង់
- ស្ថានភាពលំយាច្រវាក់
- ការធុរឬឡូងនិងឡោស៊ី
- ពិនិត្យកម្រិតប្រេងនៅក្នុងធុងប្រេង
អ៊ីដ្រូលិក (មើលរូបខាងក្រោម)



នៅពេលធុងទឹកឡើងក្តៅ
ចូរចងចាំថាទឹកក្តៅអាចផ្ទុះ
ប្រសិនបើដោះគម្របចេញ។

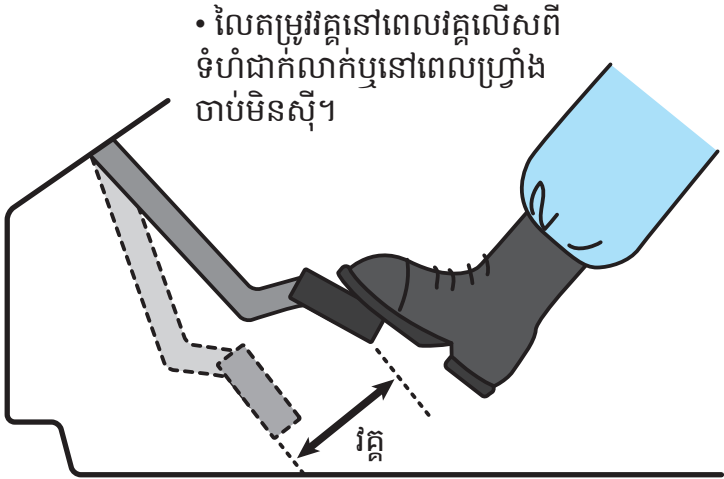


(6) ការត្រួតពិនិត្យបន្ទាប់ពីបញ្ចុះម៉ាស៊ីន (ភាគ 1)

1. ការត្រួតពិនិត្យ(ការត្រួតពិនិត្យកំណត់ដោយច្បាប់និងបទប្បញ្ញត្តិ)
ដែលត្រូវតែអនុវត្តតាមបន្ទាប់ពីបញ្ចុះម៉ាស៊ីនមានដូចតទៅ។

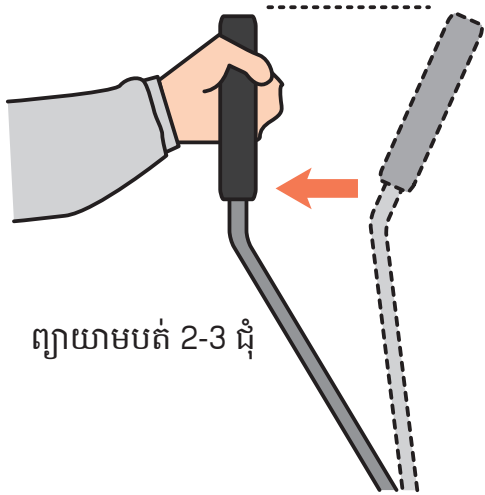
• មុខងារប្រឡង

ពិនិត្យមើលក្រែងលោចលនាសេរី
របស់ឈ្នាន់ប្រឡងតឹងឬធ្លុះរលក
និងក្រែងលោប្រឡងដំណើរការ
មិនស្រួល។

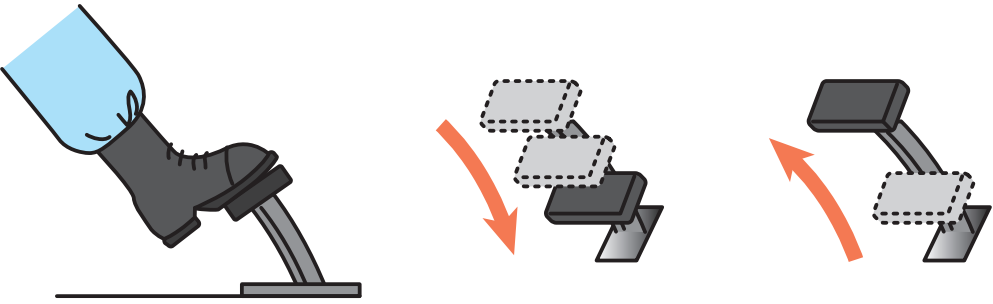


• មុខងារអំប្រាយ៉ា

ពិនិត្យឈ្នាន់អំប្រាយ៉ាចម្លង
ដំណើររបស់ដៃបញ្ជា កម្លាំងប្រតិបត្តិការ
និងវត្ត
និងលែតម្រូវទៅតាមសៀវភៅណែនាំ។



ចូរជាន់អំប្រាយ៉ា 2-3 ដង ហើយពិនិត្យមើលលោចលនាសេរីនិងការបត់

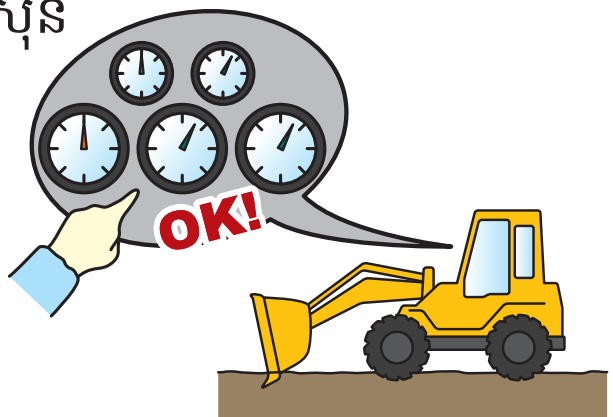


(7) ការត្រួតពិនិត្យបន្ទាប់ពីបញ្ចុះម៉ាស៊ីន (ភាគ 2)

2. បន្ទាប់ពីបញ្ចុះម៉ាស៊ីន ចូរពិនិត្យធាតុខាងក្រោមនេះ ។

• ស្ថានភាពម៉ាស៊ីន

ពិនិត្យមើលគ្រឿងវាស់រង្វិលជុំនិងសំឡេងម៉ាស៊ីន



• ការពិនិត្យគ្រឿងបរិក្ខារការងារ

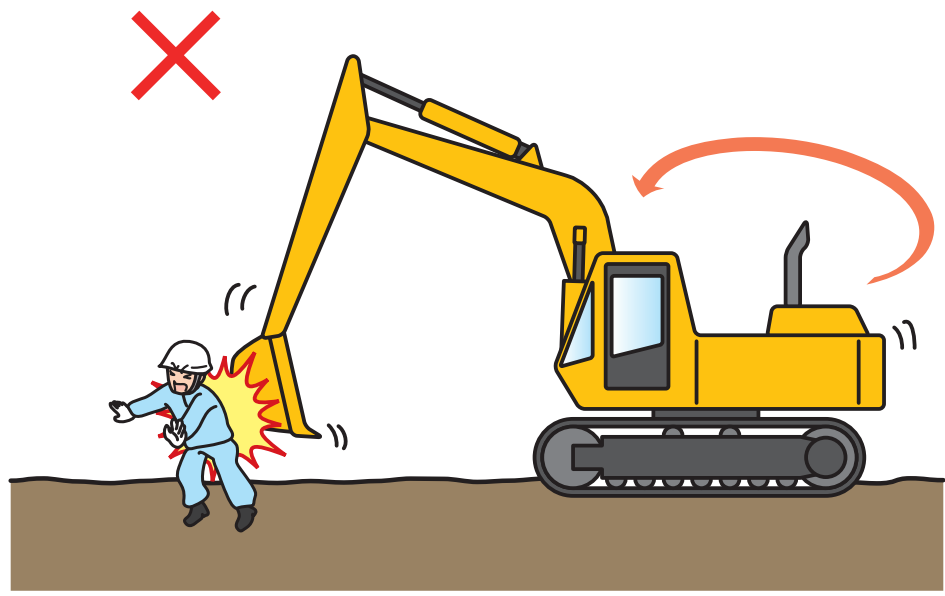
ពិនិត្យមើលក្រែងលោដៃលើក ដងសន្ទូច ប៉ែល ។ល។

ដំណើរការមិនស្រួល ។ ក្នុងករណីនេះ

មុននឹងប្រតិបត្តិការគ្រឿងបរិក្ខារការងារ

ចូរពិនិត្យមើលក្រែងលោមានមនុស្សនៅជិតគ្រឿងចក្រ

និងក្រែងលោមានឧបសគ្គ ។



(8) ការត្រួតពិនិត្យបន្ទាប់ពីបំពេញការងារចប់

1. បន្ទាប់ពីបន្ទាប់គ្រឿងបរិក្ខារការងារទៅដី ដាក់ប្រឡាំងដែររួច ចូរចតគ្រឿងចក្រនៅក្នុងទីតាំងដែលមានសុវត្ថិភាព ហើយពន្លត់ម៉ាស៊ីន ។



2. ហាមចាក់ប្រេងឥន្ធនៈនៅពេលម៉ាស៊ីនកំពុងដំណើរការ ។
លើសពីនេះទៀត ហាមចាក់ប្រេងចូលខណៈពេលកំពុងដក់បារី ។

