

“ការងារប្រកួតប្រជែងតឹងរ៉ឹងនិងបៀតបៀនស្រទាប់ខាងក្នុង”

ចំណុចសំខាន់សម្រាប់សុវត្ថិភាពនិងសុខភាព

វិធានការបង្ការសារធាតុសំឡីថ្នូ (asbestos) ក្នុងសំណង់អគារ

(1) តើសារធាតុសំឡីថ្នូជាអ្វី?

សំឡីថ្នូជាប្រភេទរ៉ែដែលផលិតតាមធម្មជាតិ ។
សំឡីថ្នូប្រើសម្រាប់គោលបំណងផ្សេងៗដោយសារតែលក្ខណៈសម្បត្តិរបស់វាដូចជាធន់នឹងកម្ដៅនិងការកកិត និងគេប្រើវាក្នុងបរិមាណដ៏ច្រើនសម្រាប់ជាសម្ភារសំណង់ ។

លាបថ្នាំទឹកប្រាក់ក្រោងដែក



ប្រើសម្រាប់ថ្នាំការពារច្រេះក្រោងដែក

ស្ពាន



បង្ការកំណកសន្សើមនៅលើស្ពាន ដែលប្រើសម្រាប់អ៊ីសូឡង់កម្ដៅ វាយណភាពនៃ felt

ក្តារពិពាណ



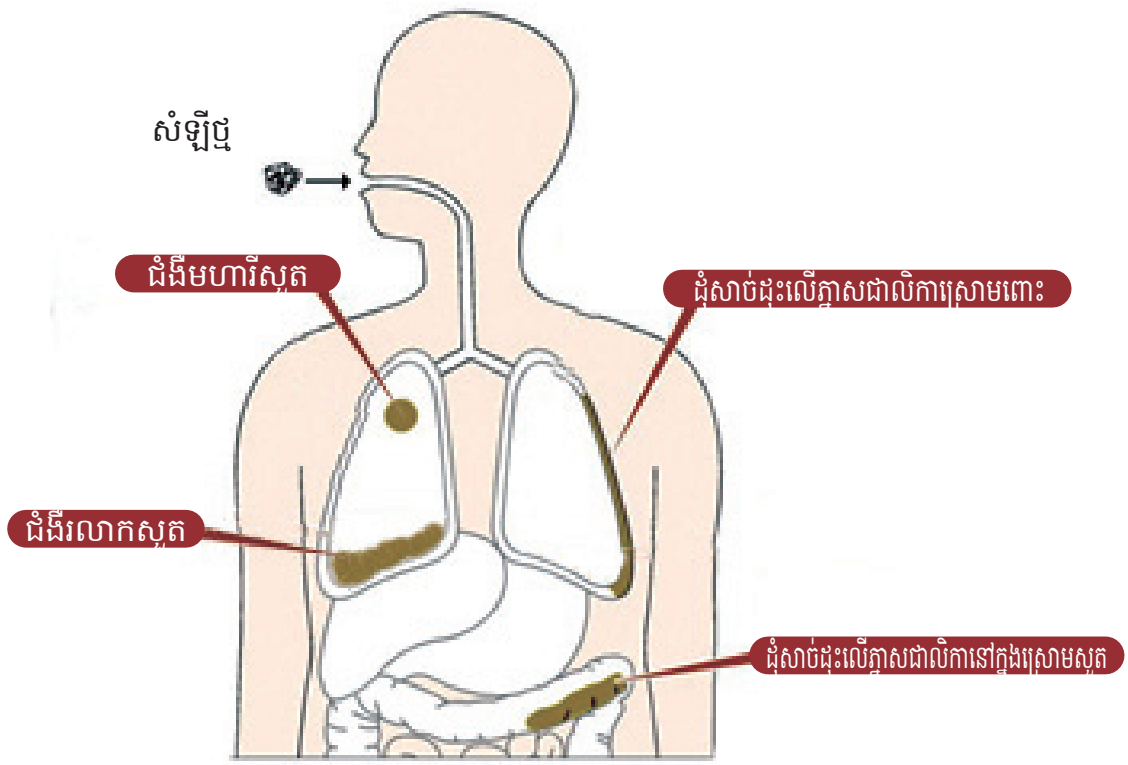
ប្រើសម្រាប់ទប់សំឡេង សំឡីថ្នូដែលមានជាតិអាបេសូស

(2) ការប៉ះពាល់សុខភាពដោយសារសំឡីថ្ម

វាមានគ្រោះថ្នាក់ដល់សុខភាពមនុស្ស ការហិតចូលនូវកម្ទេចធ្នូលីសំឡីថ្ម អាចបង្កនូវបញ្ហាសុខភាពដូចខាងក្រោមនេះ ។

- ជំងឺរលាកសួត (ប្រភេទជំងឺធ្នូលីចូលសួតម្យ៉ាង)
ជំងឺរលាកសួតគឺជាការរលាកទង់សួតនិងមានរោគសញ្ញាដូចជាក្អកជាដើម វាបណ្តាលឲ្យចិញ្ចឹមចុះនូវមុខងាររបស់សួត ប្រសិនបើវាធ្ងន់ធ្ងរ ។
- ជំងឺមហារីកសួត
ជុំសាច់មហារីកដែលប៉ះពាល់ឬលូតលាស់នៅក្នុងសួត ។
- ជុំសាច់ដុះលើភ្នាសជាលិកានៅក្នុងស្រោមសួត ឬស្រោមពោះ
(ប្រភេទជំងឺមហារីកម្យ៉ាង)
ជុំសាច់មហារីកដែលដុះនៅក្នុងស្រោមសួតដែលគ្របដណ្តប់លើសួត ។

ជំងឺសំខាន់ៗដែលបង្កឡើងដោយសំឡីថ្ម



(3) សំឡីថ្មនៅជុំវិញយើង

មានសំណង់អគារជាច្រើនដែលប្រើសំឡីថ្ម ជាពិសេសនៅក្នុងសំណង់អគារដែលកសាងមុនឆ្នាំ 1980 និងអគារដែលមានបន្ទប់ចម្អិនអាហារ, បន្ទប់ទឹក, បន្ទប់សម្ងួត, បន្ទប់ទឹកក្តៅ, ។ល។

<ឧទាហរណ៍អំពីសមាសភាពសំណង់>

ពិភាន/ជញ្ជាំង៖ សម្ភារខាងក្នុង	បន្ទះក្តារ ក្តារស៊ីលីកា កាល់ស្យូម ថ្នាក់ 1 សន្លឹកកាបូស៊ីម៉ង់ត៍
ពិភាន/កម្រាល៖ សម្ភារស្រូបសំឡេងនិងទប់កម្ដៅ	សំឡីថ្មដែលមានក្តារពិភានស្រូបសំឡេងធ្វើពីសំឡីថ្ម
សម្ភារកម្រាល៖	ឥដ្ឋកាបូប្លីលីវីនីលក្លរីដ, សម្ភារកម្រាល
ជញ្ជាំងខាងក្រៅ/ បាំងសាចចុងដំបូល៖ ការបូកស៊ីម៉ង់ត៍	ដុំបេតុងប្រហោង, សន្លឹកស៊ីម៉ង់ត៍ក្រាលជញ្ជាំង ក្តារហ្វីប្រូ, បន្ទះក្តារ, សង្កសីហ្វីប្រូ ក្តារស៊ីលីកា កាល់ស្យូម ថ្នាក់ 1, បន្ទះក្តារ
សម្ភារដំបូល៖	សង្កសីហ្វីប្រូ សន្លឹកក្តារលម្អសម្រាប់ដំបូល

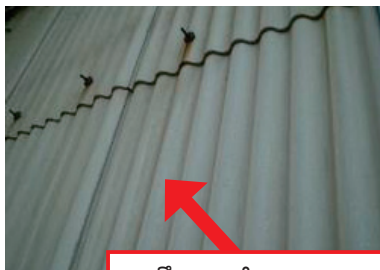
រូបភាពនៃការប្រើប្រាស់ជាតិសំឡីថ្មនៅក្នុងអគារ

ការលាបថ្នាំការពារច្រេះគោងដែក



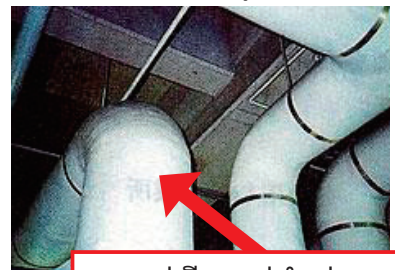
សម្រាប់ការពារក្លើងគ្រោងដែក

សម្ភារជញ្ជាំងខាងក្រៅ (សន្លឹកសង្កសីជ្រួញ)



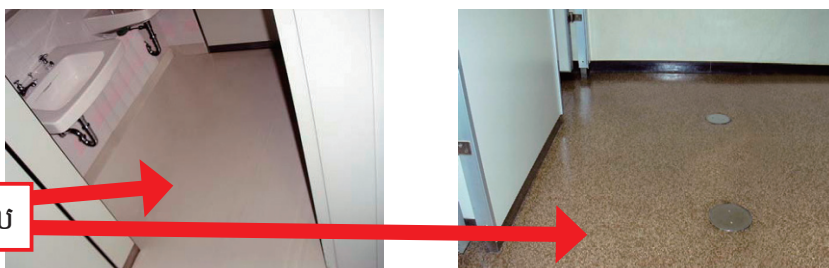
ពង្រឹងជញ្ជាំងខាងក្រៅ

កែងតំណទុយោ



សម្រាប់អីសូឡង់បំពង់ទុយោ

សម្ភារកម្រាលទឹក



សម្រាប់ការពារទឹកលើកម្រាល

(4) វិធីសាស្ត្របំពេញការងារ (ការបង្ការធ្ងល់ហុយ)

<ការកម្រិតដោយដៃ>

កំឡុងកំឡុងដែលមានជាតិសំឡីថ្មីដោះចេញតាមវិធីមួយដែលមិនបង្កការបង្ហាញឬខ្ទេចខ្ទាំឲ្យបានច្រើនតាមដែលអាចធ្វើទៅបាន។ ជាគោលការណ៍គេដោះវាចេញដោយដៃដោយរក្សាទម្រង់ដើមរបស់វា។ ប្រសិនបើមិនអាចធ្វើទៅបានទេ ចាំបាច់ត្រូវបាញ់ទឹកផ្សែម និងប្រមូលធ្ងល់ដោយប្រើម៉ាស៊ីនបូមធ្ងល់ដែលមានកម្លាំងខ្លាំង។



<ការផ្សែម>

ជាទូទៅ កិច្ចការនេះត្រូវអនុវត្តបន្ទាប់ពីបាញ់ទឹកផ្សែម ឬបាញ់សារធាតុគីមីរួច។



(5) ការបណ្តុះបណ្តាលពិសេសនិងការណែនាំពីប្រធានប្រតិបត្តិការផ្នែកសំឡីថ្ម

<ការបណ្តុះបណ្តាលពិសេស>

អ្នកដែលពាក់ព័ន្ធនឹងការងារសំណង់ដូចជាការវាយកម្ទេចនិងការជួសជុលអគារនិងរចនាសម្ព័ន្ធសំណង់ឡើងវិញ ឬពាក់ព័ន្ធនឹងការងារដែលមានជាតិសំឡីថ្មត្រូវតែទទួលការបណ្តុះបណ្តាលពិសេសស្តីពីគ្រោះថ្នាក់នៃជាតិសំឡីថ្មនិងការប្រើប្រាស់គ្រឿងបរិក្ខារការពារ ។



<ការណែនាំរបស់ប្រធានប្រតិបត្តិការផ្នែកសំឡីថ្ម>

អ្នកដែលពាក់ព័ន្ធនឹងការងារសំណង់ដូចជាការវាយកម្ទេចនិងការជួសជុលអគារនិងរចនាសម្ព័ន្ធសំណង់ឡើងវិញ និងពាក់ព័ន្ធនឹងការងារដែលមានជាតិសំឡីថ្មត្រូវតែអនុវត្តតាមការណែនាំពីមេការ ដើម្បីកុំរងផលប៉ះពាល់ដោយសារធាតុសំឡីថ្ម ឬហ៊ីតវាចូល ។

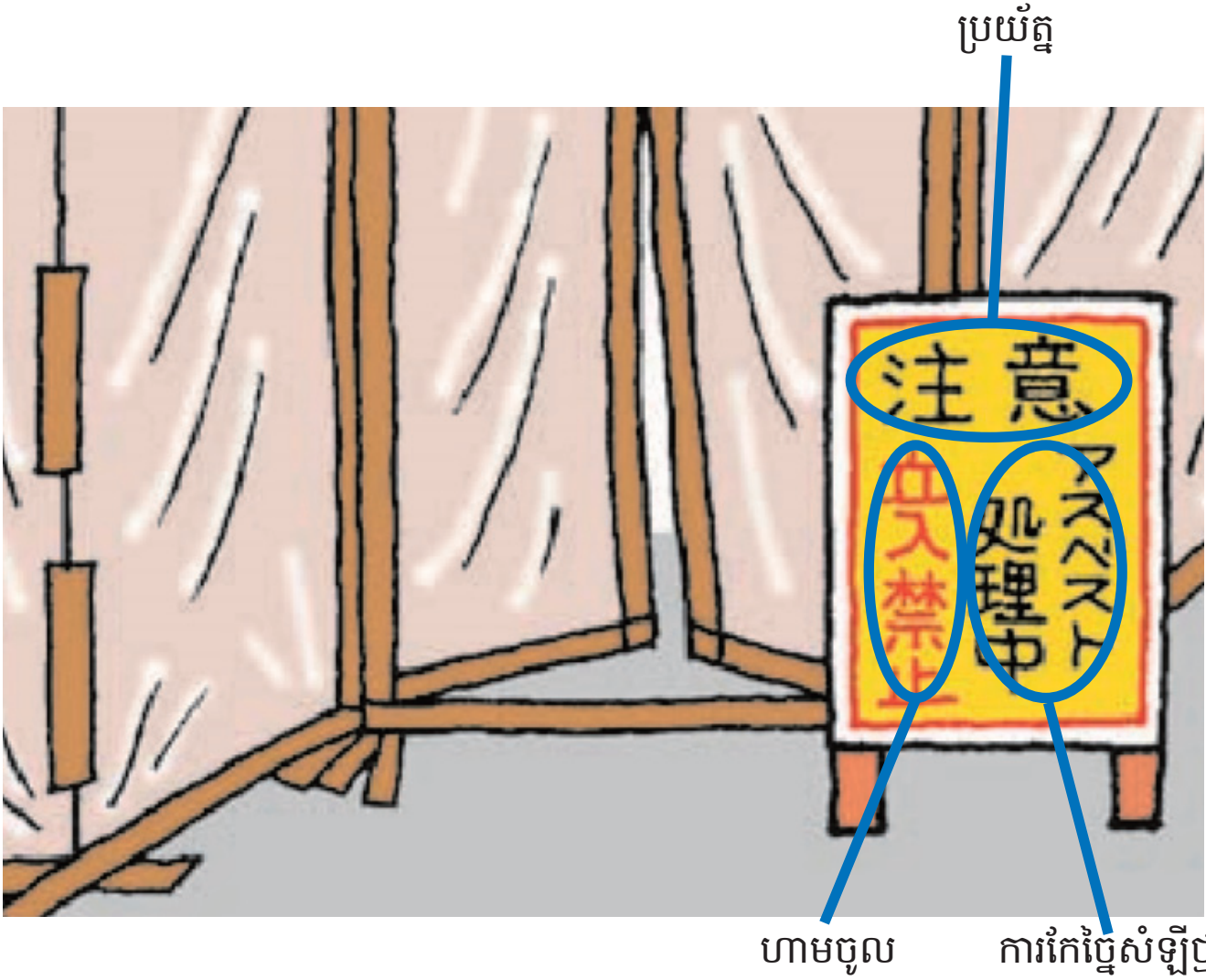
(6) ការប្រើប្រាស់គ្រឿងបរិក្ខារការពារសុវត្ថិភាព

នៅពេលបំពេញការងារដូចជាការកម្ទេចអគារ (ឧទា. ការងារយកជាតិសំឡីថ្មីចេញ) ឬការបំពេញការងារក្នុងកន្លែងបិទជិត ចូរប្រើគ្រឿងបរិក្ខារដង្ហើម (ប្រដាប់ការពារលំអង់ធូល, ម៉ាសជំនួយខ្យល់ ។ល។) សម្លៀកបំពាក់ការងារ ឬសម្លៀកបំពាក់ការពារខ្លួន ។ នៅពេលយកសំឡីថ្មីចេញ ចូរបាញ់ទឹកនៅក្នុងតំបន់ការងារ គួរពាក់ប្រដាប់ការពារដង្ហើមដែលមានកង្វារអគ្គិសនី ឬប្រដាប់ការពារដង្ហើមដែលមានប្រសិទ្ធភាពលស្មើនឹងឬលើសនេះ ។



(7) បម្រាមចំពោះអ្នកដែលគ្មានភារកិច្ច

អ្នកទាំងឡាយណាដែលគ្មានភារកិច្ចមិនត្រូវចូលក្នុងកន្លែងការងារដែលទាក់ទងនឹងសំឡីថ្មីឡើយ និងត្រូវដាក់តាំងសញ្ញានៅត្រង់កន្លែងដែលមើលឃើញច្បាស់ ។



(8) ហាមជក់បារី ។ល។ និងការពិនិត្យសុខភាព

<ហាមជក់បារី ។ល។>

ហាមជក់បារី ទទួលទានអាហារ និងភេសជ្ជៈនៅក្នុងកន្លែងការងារដែលមានជាតិសំឡីថ្មី ។



<ការពិនិត្យសុខភាព>

អ្នកដែលបំពេញការងារជាប្រចាំក្នុងកន្លែងដែលមានធ្នូលីសំឡីថ្មី ត្រូវតែធ្វើការពិនិត្យសុខភាពរកជាតិសំឡីថ្មីនៅក្រោយឬក្នុងរយៈពេលរៀងរាល់៦ខែម្តង ។

