

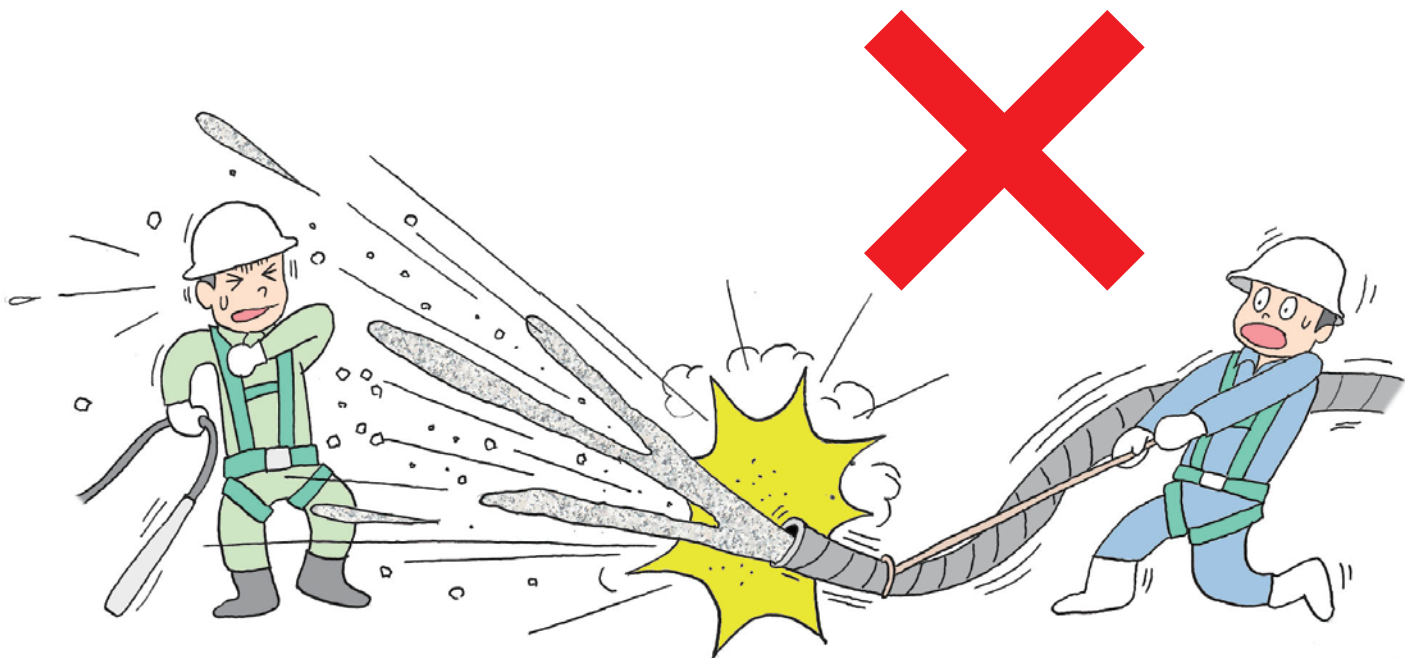
"Bombeamento de concreto"

Pontos essenciais de Segurança e Saúde

Precauções para realizar a operação de bombeamento e problemas na ponta do tubo da mangueira

(1) Não trabalhar na frente da ponta do tubo da mangueira

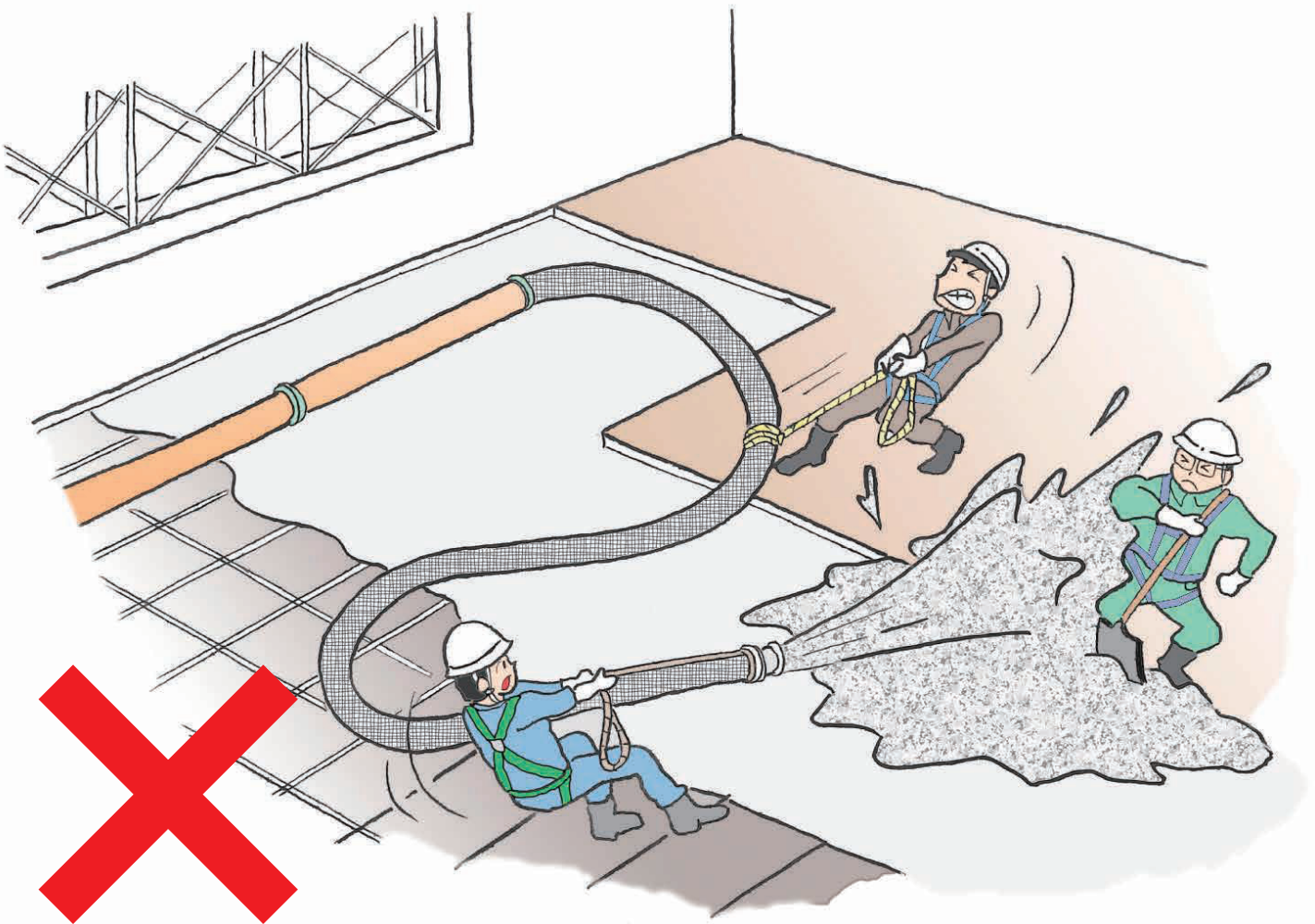
Quando estiver executando as tarefas na frente da ponta do tubo da mangueira, se a mesma estiver entupida ou o concreto estiver misturado com algum objeto estranho, o concreto poderá se espalhar causando ferimentos. Não é permitido passar ou ficar na frente da ponta do tubo da mangueira.



Proibido trabalhar na frente da ponta do tubo da mangueira

(2) Não trabalhar dobrando a mangueira à força

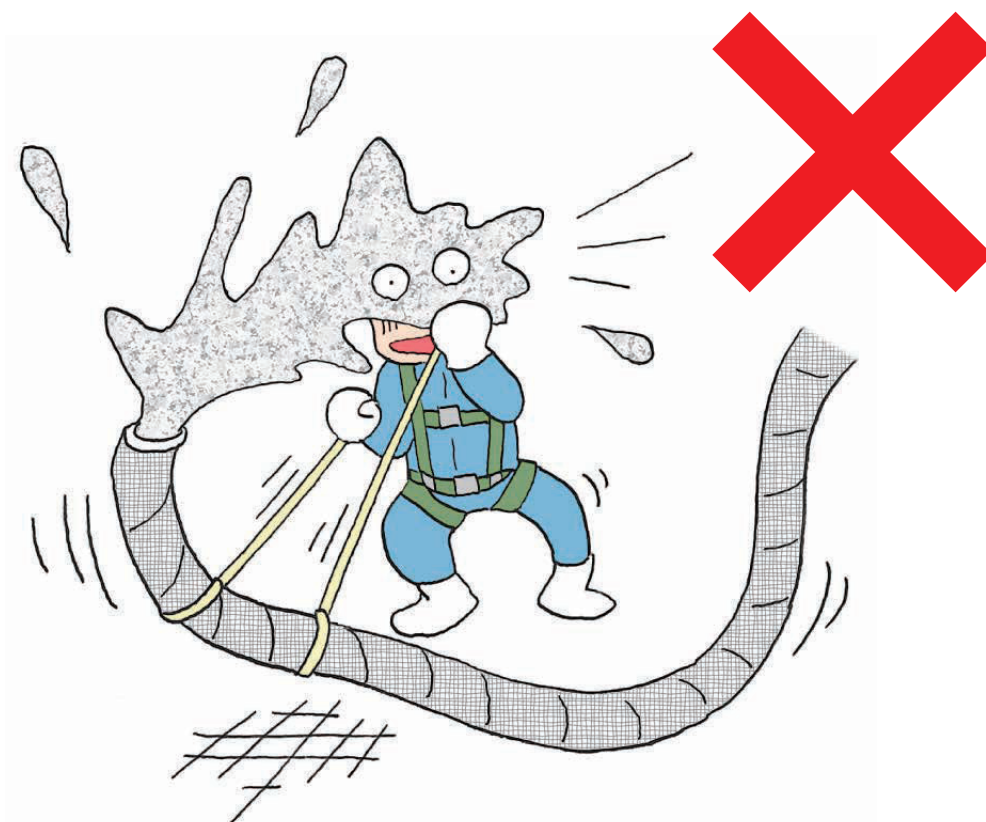
Tenha cuidado para não dobrar com força a ponta da mangueira em um ângulo inadequado. Caso contrário, a mangueira pode estourar espalhando o concreto, causando assim, ferimentos nas pessoas ao seu redor. Tenha cuidado para não dobrar a mangueira forçadamente.



Proibido trabalhar dobrando a mangueira à força.

(3) Precauções para manusear o concreto pré-misturado

O concreto pré-misturado é fortemente alcalino e contém substâncias químicas perigosas e prejudiciais. Se o mesmo entrar em contato com os olhos ou a boca, tome medidas de primeiros socorros, como lavar os olhos ou enxaguar a boca.



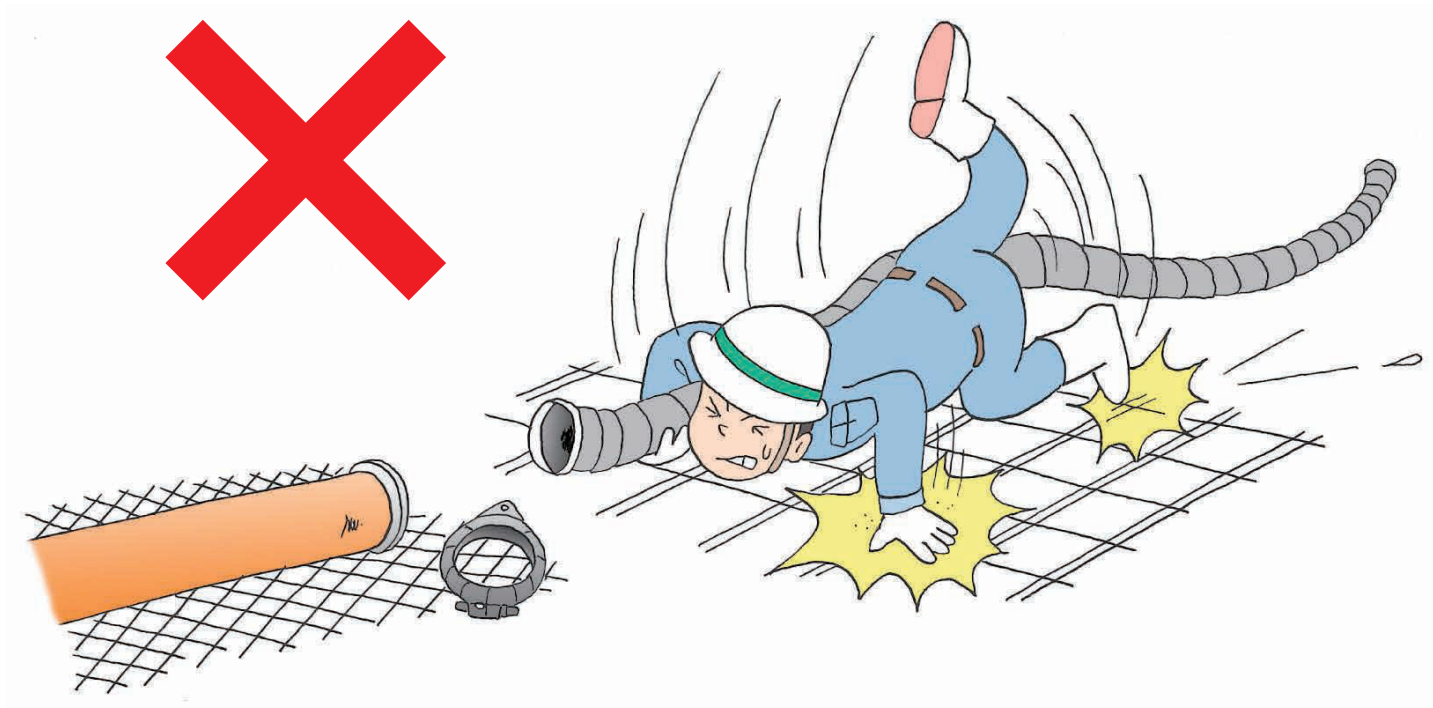
Precauções para manusear o concreto pré-misturado

Medidas de emergência em caso de contingência do manuseio de concreto pré-misturado

Em caso de contingência	Medidas de emergência
(1) Em caso de ingestão	Enxaguar a boca. Não forçar o vômito.
(2) Se aderir à pele ou ao cabelo	Enxaguar a pele com água/tomar uma ducha. Lavar a roupa contaminada para reutilizá-la.
(3) Se entrar nos olhos	Lavar cuidadosamente com água por alguns minutos.

(4) Cuidados a tomar para não tropeçar em vergalhões

Onde há vergalhões, como lajes, existe o risco de tropeçar e ferir-se devido à forma da sua colocação. Tenha cuidado por onde pisa ao trabalhar.



Exemplo de acidente ocorrido por um tropeção no vergalhão da laje

(5) Não entrar em áreas restritas

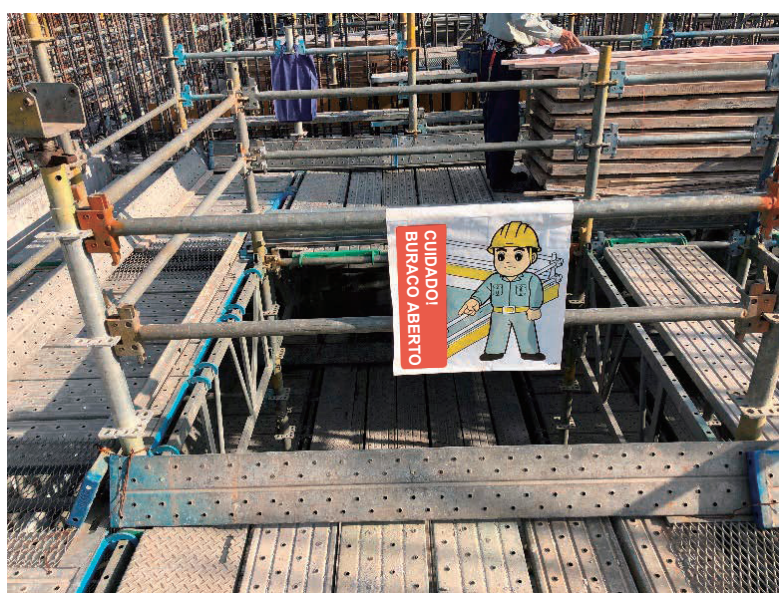
Em locais onde há risco de acidentes, estão instalados indicações de alerta, como placas proibindo a entrada, cordas e cercas. Tenha cuidado para não entrar em locais onde a entrada não é permitida.



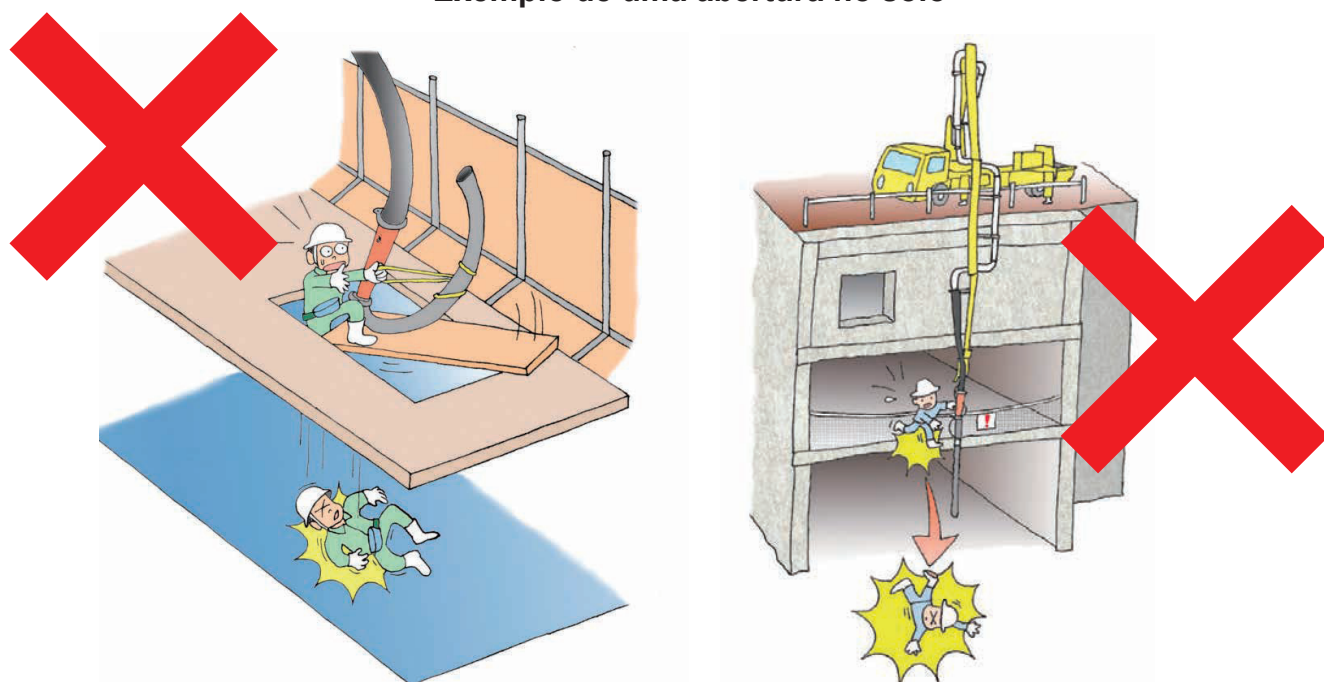
Exemplo da placa proibindo a entrada

(6) Precauções ao trabalhar nas proximidades das aberturas e nas beiras do local de trabalho

Ao trabalhar nas proximidades de aberturas ou nas bordas do local de trabalho, certifique-se de usar um equipamento de proteção individual contra quedas (arnês de segurança) para evitar quedas. Certifique-se também de que as medidas de segurança estejam em vigor para evitar quedas.



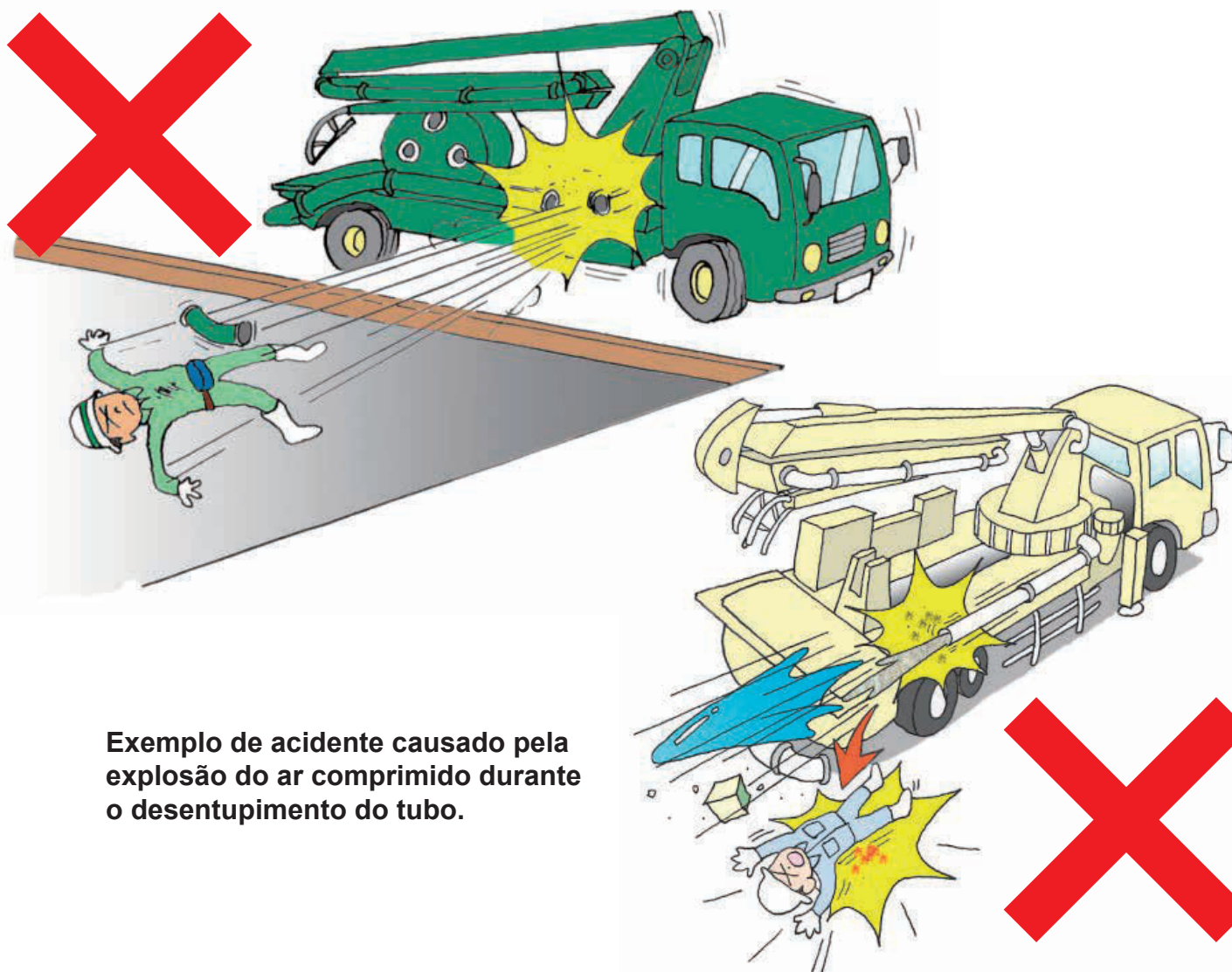
Exemplo de uma abertura no solo



Exemplo de acidente de queda perto da abertura e na beira do local de trabalho

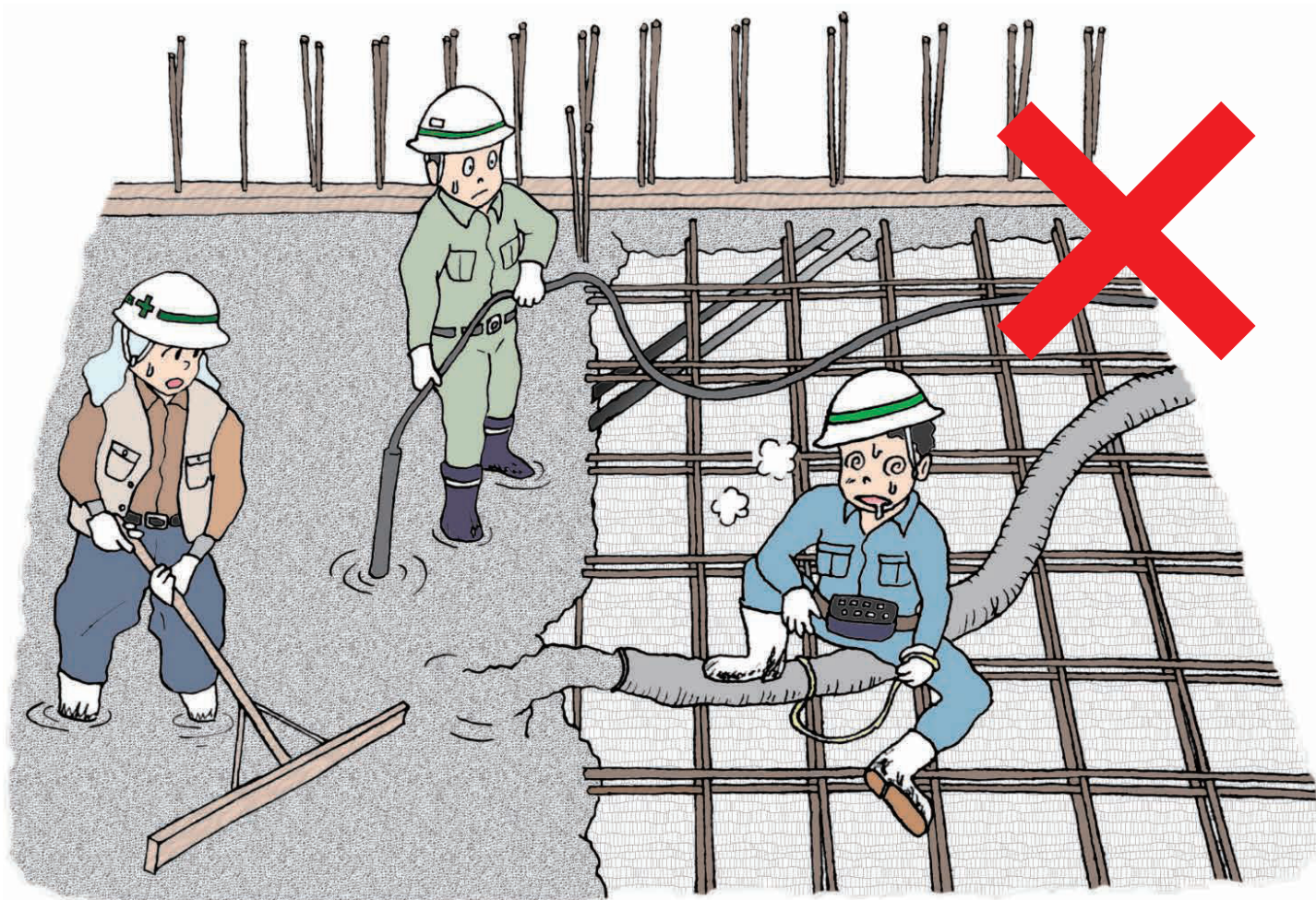
(7) Precauções quando ocorrer o entupimento

Quando entupir durante o bombeamento realize as seguintes ações: pare imediatamente o bombeamento; a fim de achar a parte entupida no tubo de transporte, dê algumas batidas no tubo; afaste as pessoas do local; após despressurizar suficientemente todo o tubo de transporte, afrouxe e retire lentamente o acoplamento, verificando se o ar comprimido da parte entupida está liberado. Se o ar comprimido no tubo de transporte não estiver suficientemente liberado ou afrouxar o acoplamento de uma só vez, o ar comprimido provocará uma explosão, espalhando o concreto e os tubos de transporte em várias direções, resultando em um acidente grave.



(8) Gerenciar suficientemente a saúde

O bombeamento é um trabalho que exige resistência física. Dependendo da situação do local de trabalho, em muitos casos, são trabalhos ininterruptos, que impossibilita interromper no meio da operação. Principalmente durante o verão, o trabalho de bombeamento pode causar insolação. Gerencie regularmente a sua condição física.



Exemplo de insolação durante o bombeamento