

# Prevenção de acidentes para trabalhadores da indústria pesqueira (pesca/aquicultura)

## Introdução

Este panfleto descreve pontos que o ajudarão a evitar lesões ou doenças ao trabalhar na indústria pesqueira. Além de seguir as instruções fornecidas pelo seu capitão, chefe de pesca ou supervisor, é importante que tome medidas preventivas para se manter seguro.

Esteja sempre atento aos pontos abordados neste panfleto. Esperamos que você trabalhe com segurança, desembarque saudavelmente e tenha um feliz reencontro com sua família.

※ A versão japonesa também está disponível, portanto, se tiver alguma dúvida, verifique com o seu superior japonês.

## I Embarcações de pesca (trabalho a bordo, etc.)

### 1. Atenção na embarcação

#### 1) Ondas e movimento da embarcação

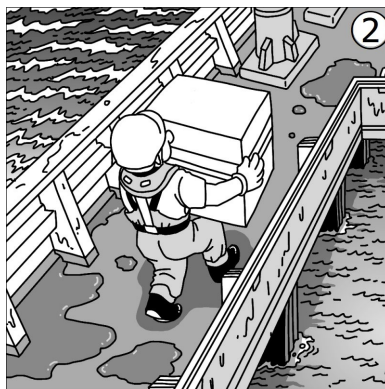
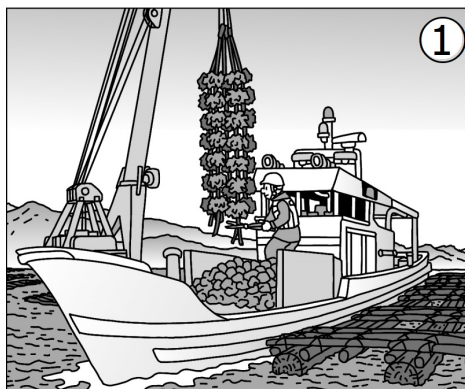
As ondas ocorrem quando as ondas de vento e o *swell* se interferem umas nas outras. O movimento da superfície do mar é complicado. As ondas podem atingir o convés inesperadamente de qualquer direção, causando lesões aos membros da tripulação e até mesmo jogando-os ao mar.

O movimento da embarcação é imprevisível devido às ondas do vento, a *swell*, à velocidade da embarcação e à mudança do curso.

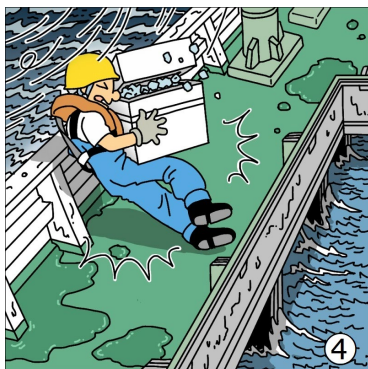
Ao contrário da terra, as embarcações pesqueiras estão sempre em movimento, podendo ser atingidas por ondas repentinas. Portanto, deve estar sempre atento aos seus arredores e por onde anda. Caso contrário, pode resultar em quedas devido a tropeços ou até mesmo cair no mar.

Os movimentos da embarcação e das ondas não seguem um ritmo linear. Existe a possibilidade de ocorrer oscilações e ondas inesperadas. Mantenha isso sempre em mente e esteja preparado para contingências. Deve-se notar que não é um movimento simples como uma gangorra. Não presuma que não ocorrerá nenhum problema com base em experiências anteriores.

Ao trabalhar no convés, esteja sempre atento aos avisos do observador de ondas ou do vigia de convés. Principalmente durante a pesca noturna é preciso ter um cuidado especial, pois as luzes do convés dificultam a visualização da superfície do mar. Certifique-se de usar um colete salva-vidas contra possíveis quedas ao mar.



- Cuidado com a cabeça! ①
- Qual é a passagem segura? ②
- Siga a regra dos Três Pontos de Apoio ao subir ou descer escadas e escadas de mão. ③



- O movimento da embarcação é irregular. ④
- Ao trabalhar no convés, deve usar uma corda de segurança ou um colete salva-vidas. Além disso, cordas de segurança devem ser amarradas quando necessário. ⑤
- Quando o movimento da embarcação estiver muito agitado, todos os objetos móveis devem ser fixados ou amarrados. ⑥

## 2) Adquirir o hábito (disciplina) de organização, arrumação, limpeza e higiene

"Organização, Arrumação e Limpeza" são vitais para trabalhar em uma embarcação em constante movimento onde é frequentemente atingida pelas ondas do mar. Se o convés não for mantido organizado, arrumado e limpo, quando a embarcação balançar, os membros da tripulação podem tropeçar em objetos soltos ou serem atingidos por recipientes de peixes que ficam deslizando.

### ● Organização

"Organização" significa distinguir o necessário do desnecessário e descartar o desnecessário. No entanto, tenha em mente que é legalmente proibido descartar qualquer tipo de resíduo no mar. Haja conforme as instruções do seu superior. ⑦

### ● Arrumação

"Arrumação" significa separar os itens necessários e mantê-los em um lugar acessível para que possa retirá-los com segurança, facilidade e rapidamente. O método de arrumação difere dependendo do tipo da embarcação pesqueira, portanto, haja conforme as instruções do seu superior. Objetos pesados e os que rolam com facilidade devem estar presos de forma segura. ⑧

### ● Limpeza

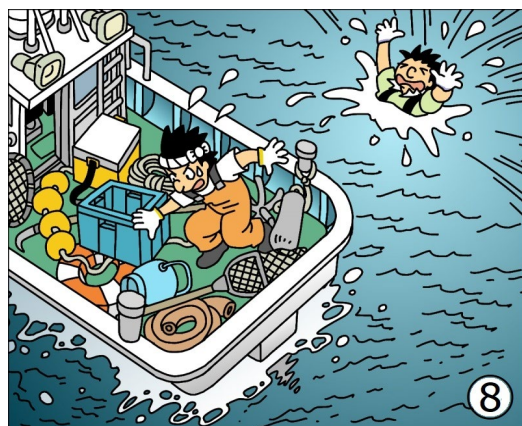
"Limpeza" significa remover sujeira e lixos para manter as áreas limpas. As áreas do convés ficam sujas de sangue e sujeira de peixe durante as operações de pesca. Se não forem limpos adequadamente de acordo com a situação, aumentam o risco de escorregões, quedas e outros acidentes graves. ⑨

### ● Higiene

"Higiene" significa lavar roupas e mãos, desinfetar utensílios de cozinha e manter o ambiente higiênico. É essencial para prevenir doenças. ⑩

### ● Disciplina

"Disciplina" significa adquirir o hábito de organização, arrumação, limpeza e higiene. Estes são os requisitos básicos para manter a segurança e a saúde a bordo.



## 2. Substâncias perigosas e sinais de segurança

### 1) Manuseio de substâncias perigosas

Existem muitas substâncias perigosas (como gases de alta pressão, substâncias combustíveis, substâncias tóxicas) a bordo. Siga os sinais de aviso e as instruções do seu superior e manipule esses itens com o máximo de cuidado.

- **Gás de alta pressão:** Inclui gás acetileno usado para soldagem, refrigerante de *freezer* e GLP para cozinhar. Os riscos associados a eles são incêndios, explosões, intoxicações por gás, asfixias e ulcerações pelo frio. Não os mova desnecessariamente do local de armazenamento, não aplique um choque forte nos cilindros e tenha cuidado para não danificar as válvulas e tubos.
- **Substâncias combustíveis:** Inclui combustível para motor, querosene, tintas e seus solventes. As fontes de ignição não devem ser colocadas perto da área de armazenamento.
- **Substâncias tóxicas:** Inclui ácido sulfúrico diluído para fluido de bateria e agentes desincrustantes para tubulações de água do mar. A inalação de gás ou o contato com uma solução pode resultar em intoxicação ou inflamação, sendo necessário o uso de equipamentos de proteção (óculos e luvas resistentes a ácido) para manusear essas substâncias. Ao usar agentes de limpeza para desinfecção, certifique-se de usar uma taxa de diluição segura.
- **Outras substâncias perigosas:** Já ocorreram vários incidentes nas capturas dos peixes por ter tocado nos dentes do tubarão, nas farpas de arraias, nas garras dos caranguejos da neve, nas barbatanas de atum ou em outras partes perigosas dos peixes marinhos. Portanto, tenha muito cuidado e evite tocá-los diretamente.

### 2) Sinais de segurança

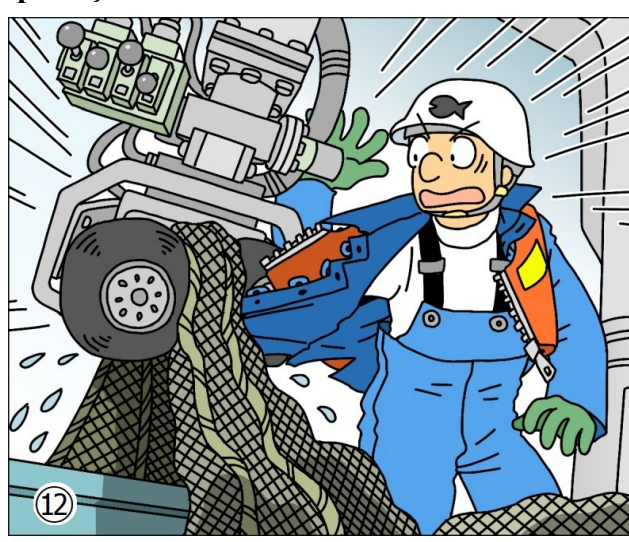
Uma variedade de sinais como os abaixo são colocados a bordo para evitar acidentes. É importante estar ciente dos seus significados.



Os exemplos listados aqui são de JIS Z9104 "Sinalização de Segurança"

Sinais de proibição: Sinais que proíbem a entrada ou determinada conduta.		
 Proibido produzir chama	 Entrada proibida	 Passagem proibida
Sinais de aviso: Sinais que indicam alerta.		
 Substâncias tóxicas	 Risco de queda	 Risco de choque elétrico
Sinais de condição de segurança: Sinais indicando a localização, como a saída de emergência, kits de primeiros socorros e macas.		
 Saída de emergência	 Kit de primeiros socorros	 Rota de evacuação
Sinais de segurança contra incêndio: Sinais indicando a localização do equipamento de combate a incêndio.		
 Extintor de incêndio	 Hidrante	
Sinais de instrução: Sinais indicando instruções que devem ser cumpridas.		
 Use capacete de segurança	 Use máscara	 Use óculos de proteção
Outras áreas perigosas estão pintadas em cores pretas e amarelas ou sinalizadas com cordas como mostra a ilustração abaixo.		
		

### 3. Roupas adequadas e uso de equipamentos de proteção



- Uma manga solta ficou presa em um transportador de rede. ⑪
- A bainha de uma jaqueta ficou presa em um guincho (rolo cônico) usado para puxar redes. ⑫



Durante a execução das tarefas, deve usar roupas de trabalho e calçados de segurança ou botas de borracha de segurança. Os punhos e a parte da cintura da jaqueta devem ser abotoados ou bem fechados a fim de evitar que fiquem presos em máquinas rotativas. Além disso, deve usar equipamentos de proteção adequados para sua função, como colete salva-vidas, cinto de segurança, corda de segurança e capacete.



- Ao usar um talabarte de cinturão de segurança, equipado com amortecedor, como corda de segurança, o alongamento do amortecedor (1 m ou mais) deve ser levado em consideração.



- O capacete protege sua cabeça de qualquer objeto voador que possa cair. O protetor facial protege seus olhos e o rosto dos peixes que se debatem e dos anzóis.



- As mangas e a bainha da capa de chuva devem estar bem fechadas. Certifique-se de colocar o colete salva-vidas sobre a capa de chuva. ⑬
- Verifique se as solas antiderrapantes das botas de borracha ou das botas de borracha de segurança não estão gastas. (Assim como os calçados de segurança, as biqueiras das botas de borracha de segurança são reforçadas com resina sintética ou aço, protegendo os dedos dos impactos.) ⑭

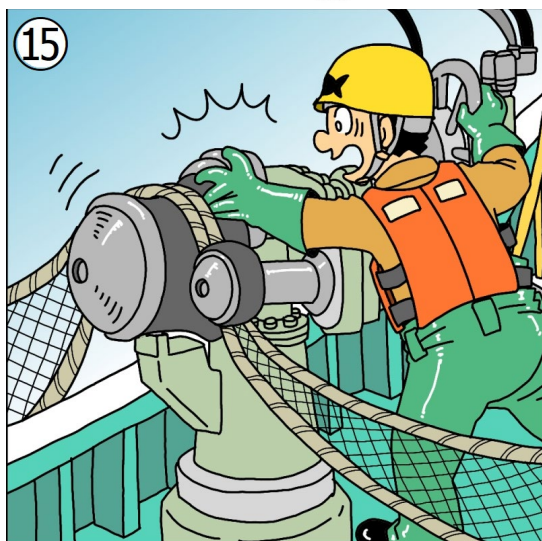
⑬



⑭



⑮



- As luvas protegem suas mãos de lesões e sujeiras. No entanto, se não colocá-las corretamente podem ficar presas em máquinas. ⑮



## 4. Doenças e como preveni-las

Nas embarcações pesqueiras, inclui a pesca de reversão dia-noite, quando precisa trabalhar durante a noite e descansar durante o dia, ou pesca que trabalha e descansa repetidamente em um curto espaço de tempo. Cuide da sua condição física, caso contrário, pode se ferir ou adoecer. Gerenciar a sua própria saúde faz parte do trabalho. Também é importante que preste atenção uns aos outros.

Mesmo que adoça repentinamente a bordo, não poderá retornar imediatamente ao porto.

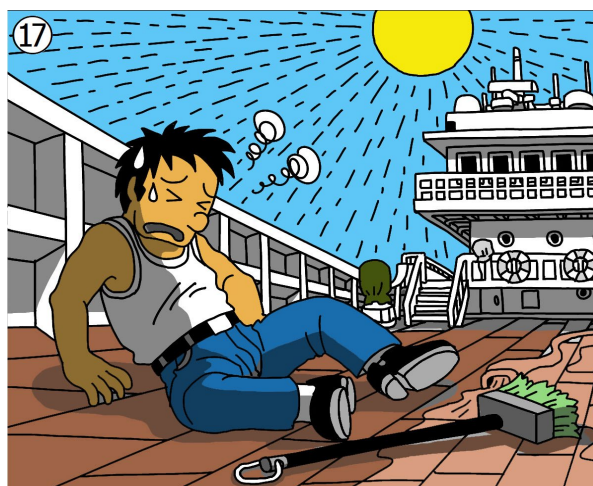
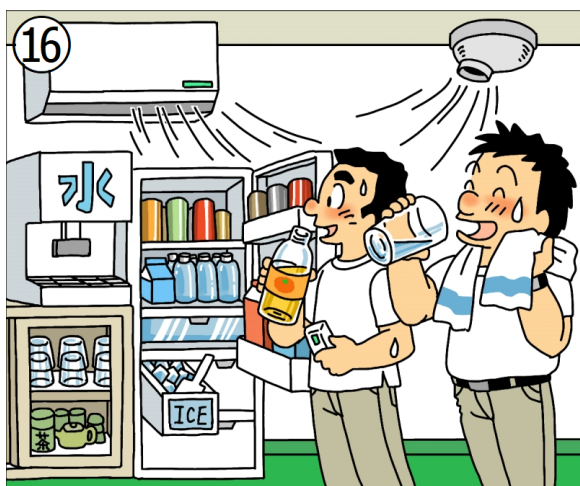
No Japão, as empresas devem fazer com que os seus trabalhadores se submetam anualmente a um exame médico. Certifique-se de realizá-lo. Os tripulantes devem receber não somente o exame médico anual, o qual é exigido para o "Atestado de Saúde no Livro de Bolso do Marinheiro", mas também a "Consulta de Saúde Gratuita", que é realizada durante o mês de Segurança e Saúde Ocupacional da Marinha, no mês de setembro de cada ano.

### 1) Insolação

A insolação ocorre ao trabalhar em um ambiente quente e úmido, como o convés sob luz solar direta. É importante suprir água e sal no corpo, mesmo que não esteja com sede, e fazer pausas regulares em um local fresco. ⑯

Se identificar algum dos seguintes sintomas pode ser insolação, portanto, tome as medidas adequadas imediatamente. ⑰

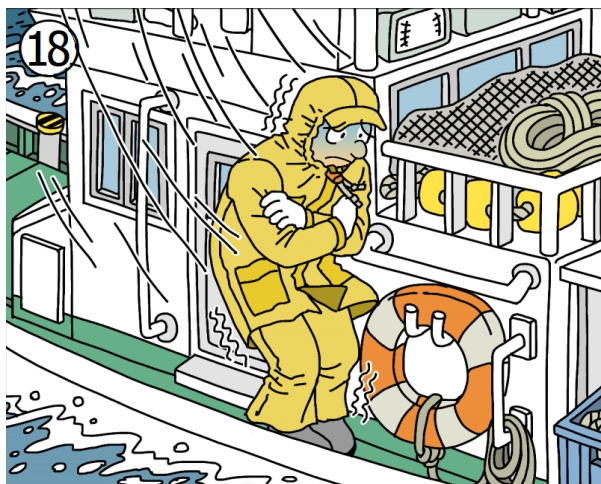
- ① Tontura, vertigem → Descanse em uma área fresca
- ② Náusea, fraqueza → Vá para a enfermaria
- ③ Incapacidade de andar em linha reta, inconsciente → Transporte de emergência



### 2) Hipotermia

A hipotermia é causada pela exposição prolongada a ventos e chuvas frios ou a ondas, e pode ser fatal. ⑱

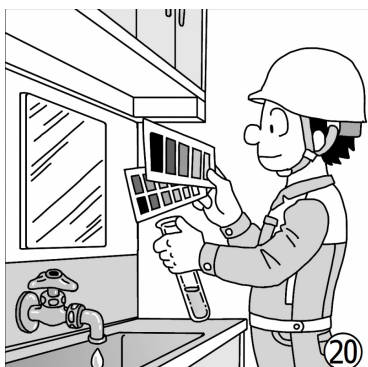
Tremor, enfraquecimento devido ao vento. → Aqueça o corpo. Beba algo quente. ⑲





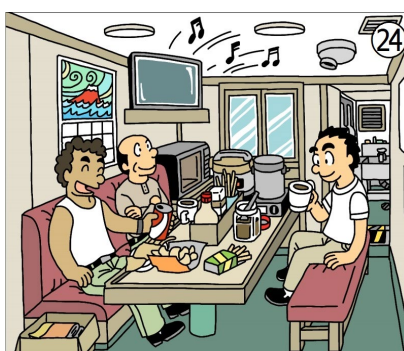
### 3) Doenças infecciosas

"Doenças infecciosas" como a influenza e a gastroenterite viral podem se espalhar rapidamente dentro de um navio, onde há muitos espaços estreitos e compartilhados. É importante manter os compartimentos higiênicos. Para evitar intoxicações alimentares, não beba água que não seja potável e certifique-se de esterilizar a água doce e todos os utensílios de cozinha. ②① ②①



### 4) Dor lombar

Levantar objetos pesados ou trabalhar em uma posição inadequada pode levar a lesões na região lombar. Evite levantar objetos pesados de forma inadequada. Quando necessário, levante-os juntamente com outros colegas. ②②



### 5) Saúde mental

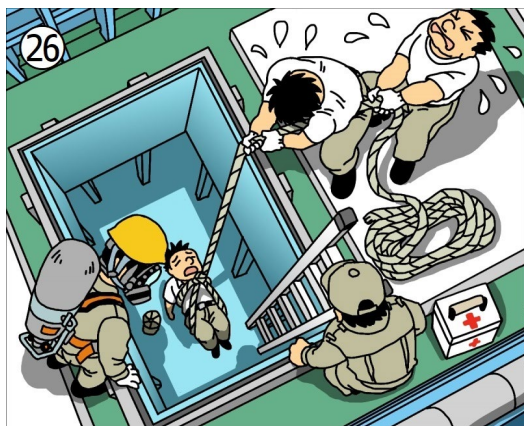
Sentimentos persistentes de alienação ou isolamento podem levar a transtornos mentais, como "depressão". Tente dormir e descansar o suficiente. Uma boa comunicação com seus colegas, poderá ajudá-lo a aliviar o estresse diário. Se sentir ansiedade, insônia, angústia ou problemas de saúde, consulte o seu superior ou outros colegas. ②③ ②④ ②⑤

## 5. Procedimentos emergenciais

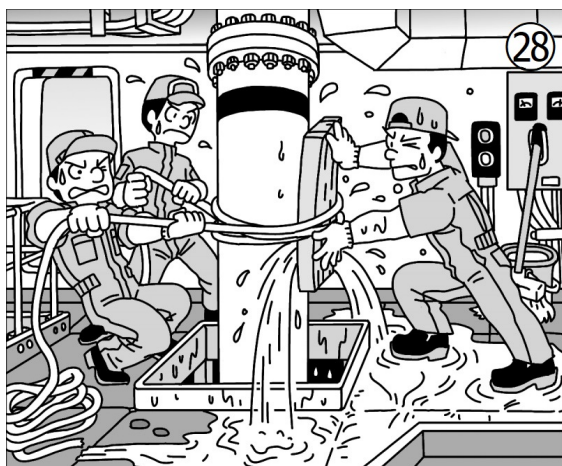
As operações de resgate precisarão ser realizadas por todos os membros da tripulação para lidar com emergências, como incêndio, inundação, resgate de um homem ao mar ou deficiência de oxigênio em um porão. Se o navio estiver prestes a afundar, é importante que a tripulação trabalhe em conjunto para evacuar do navio usando botes salva-vidas ou por outros meios, e aguardar o resgate.

Cada membro da tripulação recebe funções a fim de executá-las em casos de emergência. Ao embarcar no navio, primeiramente, verifique a tabela de posicionamento de emergência para confirmar as funções que lhe foram atribuídas. Se tiver alguma dúvida, esclareça com o seu superior, pois é importante que esteja inteirado sobre as suas funções. Deverá também memorizar sinais e sinalizações usados em casos de emergência, como incêndios.

Verifique também ações que devem ser tomadas ao se deparar com um incêndio ou presenciar uma pessoa caindo no mar. Em ambos os casos, a primeira ação que deve ser tomada pela pessoa que se deparar com a situação é "Notificar" os outros membros da tripulação. Não tente apagar o fogo sozinho nem pule na água para tentar resgatar uma pessoa que tenha caído no mar.



- “Agente firme!” ②⑥
- Grite “Homem ao Mar!” e jogue objetos flutuantes, como caixas de madeira para resgatar a vítima. ②⑦



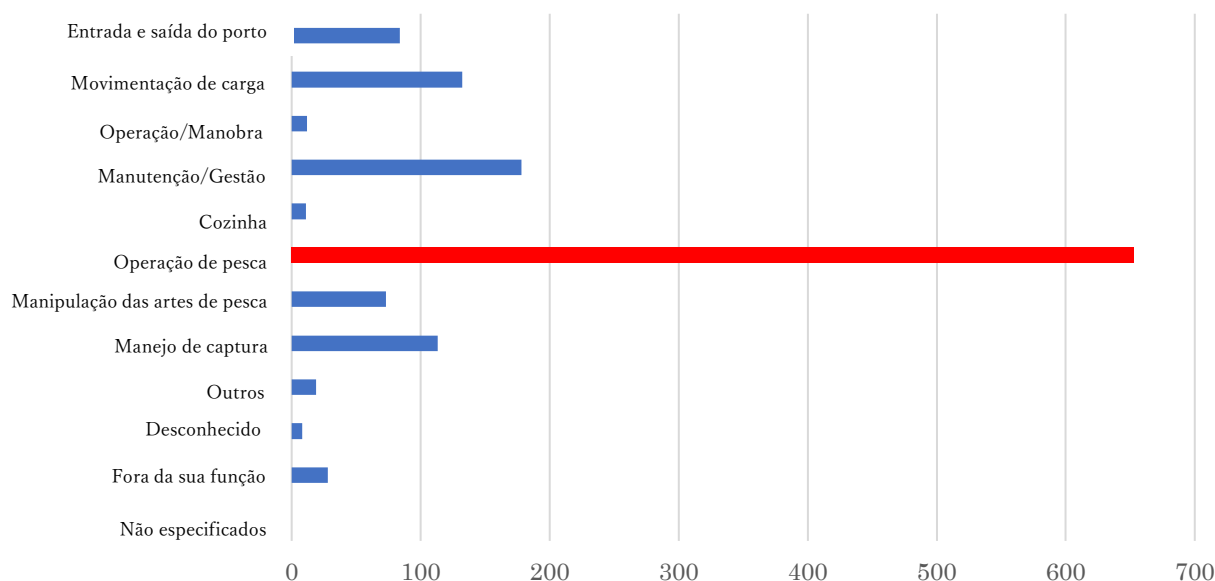
- Reparação temporária de um furo em uma tubulação de água do mar usando uma corda. ②⑧
- “Fogo!” Aproxime-se do fogo contra o vento ao tentar extingui-lo com um agente extintor. ②⑨



- “Com certeza vem nos socorrer!” ③⑩
- “A ajuda chegou!” ③①



## Número de acidentes por função 1311 casos Fora de ação por 3 dias ou mais



## Estatísticas de 2014 a 2017 do Relatório nos Termos do Artigo 111 da Lei dos Marinheiros

### 6. Medidas de segurança voltadas para trabalho a bordo

Muitos dos acidentes de embarcações pesqueiras ocorrem durante as operações de pesca.

#### 1) Enroscamento/Esmagamento

As embarcações pesqueiras estão equipadas com máquinas potentes, como equipamentos de pesca e amarração. Alguns possuem tampas e proteções para evitar o contato, no entanto, não possuem dispositivos de segurança, como portas de elevador que param automaticamente ao detectar objetos estranhos. Mesmo que estejam equipadas com um botão de parada de emergência, o mesmo deve ser pressionado por alguém.

Têm ocorrido muitos incidentes em que parte ou todo o corpo é esmagado ou torcido por ficar enroscado ou preso em equipamentos de pesca ou artes de pesca.

**Exemplo de acidente 1:** Durante uma operação de redada, um tripulante que atava redes com uma eslinga, ficou com a mão esquerda presa nela e foi arrastado para cima pelo guincho. A operação de atar as redes estava sendo realizada por duas pessoas. ③②

**Causa:** Ambos não estavam prestando atenção aos movimentos uns dos outros. O sinal para o içamento foi dado sem verificar a situação dos arredores.

**Medidas preventivas:** Ao realizar tarefas em pares ou equipes, mesmo que esteja com pressa, os tripulantes devem prestar atenção aos movimentos e condições de seus colegas e proceder somente após confirmar a segurança de todos.



**Exemplo de acidente 2:** No meio de um temporal, um tripulante estava usando um transportador para içar a rede. Quando o navio balançou violentamente, ele perdeu o equilíbrio e a manga da sua capa de chuva ficou presa no transportador de rede, enroscando a sua mão e braço esquerdos. ③③

**Causa:** Perdeu o equilíbrio. Aproximou-se demais do rolo. O rolo não parou a tempo.

**Medidas preventivas:** Ao trabalhar em clima adverso, deve manter uma postura estável para não perder o equilíbrio, e não se aproximar muito das máquinas rotativas. Também é necessário designar um vigia e estar preparado para iniciar uma parada de emergência.

## 2) Reações inesperadas/Posturas inadequadas

Inclui entorses na região lombar por levantar objetos pesados, e lesões musculares, torções e distensões por trabalhar em posições e movimentos inadequados. Estes ocorrem frequentemente durante as operações de pesca e, também, durante o manejo de captura ou das artes de pesca.

**Exemplo de acidente 1:** Um tripulante estava tentando levantar um recipiente contendo cerca de 30kg de peixes para colocá-los no classificador quando a embarcação começou a balançar forte. Ele perdeu o equilíbrio e torceu a mão direita. ③④

**Causa:** Estava tentando levantar um objeto pesado sozinho. Não conseguiu manter o equilíbrio devido ao balanço da embarcação.

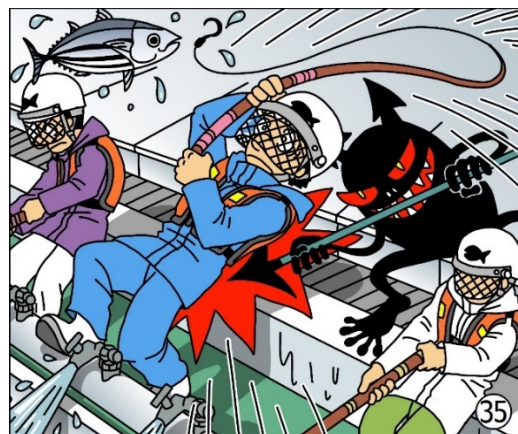
**Medidas preventivas:** Lembre-se de que os objetos possíveis de serem carregados com facilidade na terra é diferente a bordo. Objetos pesados devem ser manuseados por dois ou mais pessoas e devem estar atentos por onde pisam e ao movimento da embarcação.

(Se ultrapassar o seu limite, poderá se machucar. Lembre-se que isso poderá acarretar sobrecarga aos seus colegas. Pedir ajuda também é um ato de coragem.)

**Exemplo de acidente 2:** Um tripulante estava em operação na pesca do bonito e, quando estava puxando-o para o convés, o peixe começou a se debater escapando do anzol. Desequilibrado, o tripulante tentou recuperar o equilíbrio, mas acabou torcendo o lado direito do lombar. ③⑤

**Causa:** O tripulante não previu a possibilidade do peixe se soltar, portanto, não estava preparado para isso.

**Medidas preventivas:** Esteja ciente de que o anzol pode se soltar ou a linha se romper ao puxar o peixe para o convés. Portanto, deve assumir uma postura estável para lidar também com essas situações. Normalmente, ambos os tornozelos são colocados sob o tubo do sistema de pulverização de água para fixá-los.





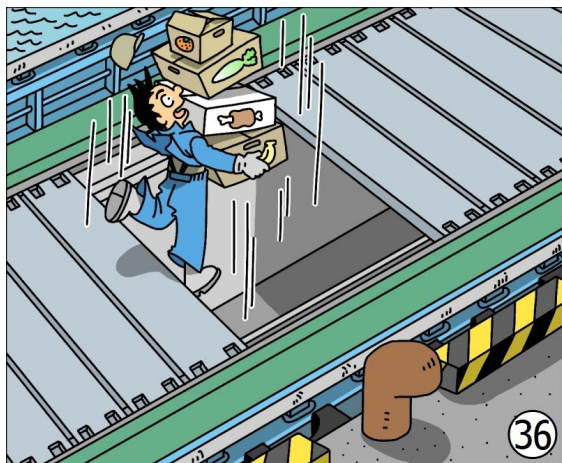
### 3) Quedas

As quedas são causadas por tropeções ou escorregões nas áreas como o convés. Cair e colidir no chão ou em estruturas pode resultar em lesões graves ou até mesmo em morte. "Queda (Tombo)" significa cair esbarrando em locais como escadas e escadas de mão. "Queda (Despenhar)" significa cair flutuando completamente no ar.

**Exemplo de acidente:** Enquanto um dos tripulantes carregava suprimentos de comida, escorregou e despenhou-se do convés caindo no porão dos peixes, batendo fortemente os joelhos. ③⑥

**Causa:** Como a embarcação estava atracada no porto e estável, o tripulante relaxou e não prestou atenção por onde estava andando.

**Medidas preventivas:** Como as aberturas dos porões dos peixes, as artes de pesca e as saliências são encontradas em espaços estreitos do convés é preciso estar atento por onde anda mesmo quando o navio não estiver em movimento. Evite também carregar objetos de maneira que obstrua a sua visão.



### 4) Quedas ao mar (Homem ao mar)

As quedas ao mar são a causa de muitos acidentes fatais. A maioria das quedas ocorre devido a tropeços, ser jogado pelo movimento da embarcação, enroscamento nas artes de pesca ou ser arrastado por uma onda.

A maioria dos acidentes ocorre durante as operações de pesca. Mas já ocorreu casos em que um dos tripulantes embriagado caiu ao mar quando estava tentando urinar na beira da embarcação ou ao passar entre o navio e a terra. Em muitos casos, não há testemunhas e a causa exata permanece desconhecida.

**Exemplo de acidente 1:** Durante o manuseio de tarrafa, flutuadores, cordas, redes e outras artes de pesca estavam sendo arremessados sequencialmente. Quando a última corda foi atirada, um tripulante caiu da rampa de lançamento com a corda e desapareceu. ③⑦

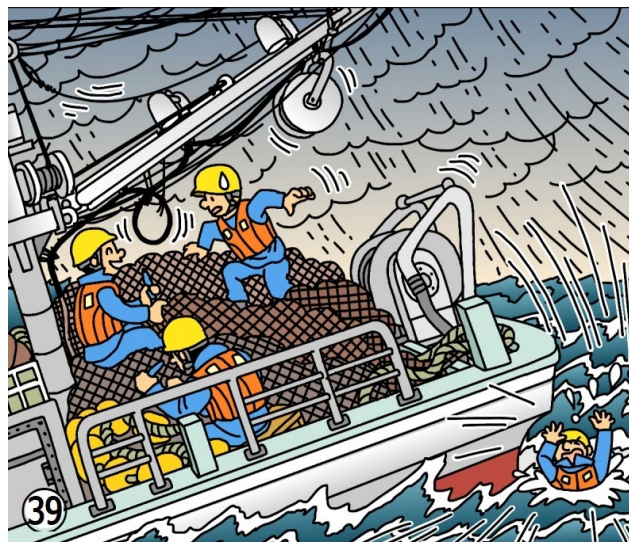
**Causa:** Ele estava operando próximo à corda que foi atirada da rampa de lançamento. A tripulação não estava prestando atenção na postura ou na posição operacional uns dos outros.

**Medidas preventivas:** A rampa de lançamento é extremamente escorregadia e requer muito cuidado, portanto, tome cuidado por onde pisa. Proteja-se usando calçados de segurança com sola antiderrapante e certifique-se de não passar por cima da corda ou colocar o pé no laço da corda. É muito importante enviar sinais claros durante a operação, e os tripulantes devem monitorar e comunicar uns com os outros para saber se estão em posições seguras.

**Exemplo de acidente 2:** Durante a navegação após realizar redadas, um tripulante que estava dobrando as redes perdeu o equilíbrio, caiu no mar e desapareceu. ③⑧ ③⑨

**Causa:** O tripulante estava trabalhando sozinho sobre a rede onde não havia lugar seguro para se apoiar. O movimento da embarcação fez com que ele perdesse o equilíbrio e não havia corrimão ou qualquer objeto de apoio.

**Medidas preventivas:** Em áreas onde não há muito ponto de apoio, como um convés coberto com redes, deve prestar atenção onde colocar os pés e dispor sempre de algo para apoiar o corpo, caso perca o equilíbrio. Ao trabalhar nas áreas do convés, de acordo com a lei, deve-se usar uma corda de segurança ou colete salva-vidas e empregar o sistema de trabalho em dupla ou dispor de um vigia.



## II Indústria de aquicultura

### 1. Cuidados ao trabalhar na indústria da aquicultura

Os que trabalham na indústria da aquicultura também devem estar atentos aos aspectos semelhantes aos que trabalham nas embarcações.

⇒ Leia os pontos I. 3 e 4.

### 2. Medidas de segurança voltadas para a indústria da aquicultura

**Exemplo de acidente 1:** O chão da área de lavagem de ostras estava molhado, mas um trabalhador correu apressado. Ele escorregou, caiu e fraturou o pulso. ④①

**Causa:** O chão estava molhado. O trabalhador estava correndo.

**Medidas preventivas:** Pisos molhados são escorregadios. Use sapatos antiderrapantes e não corra.

**Exemplo de acidente 2:** Durante a operação da esteira transportadora de moluscos, a parte giratória ficou entupida com detritos. Quando o operador tentou retirá-los, sua mão ficou presa na máquina. ④①

**Causa:** Ele tentou remover os detritos sem parar a máquina..

**Medidas preventivas:** Sempre pare a máquina ao remover quaisquer resíduos ou ao limpar a máquina.

